



BILANCIO SOCIALE

2024



ALDIA

Persone per le persone



ALDIA

Persone per le persone

**BILANCIO
SOCIALE
2024**

ALDIA COOPERATIVA SOCIALE - SOCIETÀ COOPERATIVA,
IN BREVE ALDIA COOPERATIVA SOCIALE



ALDIA

Personne per le persone

Vogliamo affermarci come
motore di cambiamento positivo
all'interno della società,
toccando con il nostro agire
la vita di chi incontriamo,
affinché *Persone per le Persone*
rimanga sempre il cuore di Aldia.

SOMMARIO

1 PREMESSA / INTRODUZIONE	01
Nota metodologica e modalità di approvazione, pubblicazione e diffusione del bilancio sociale	02
Lettera del Presidente	03
2 ALDIA E I SUOI VALORI	07
Informazioni generali:	08
Storia dell'organizzazione	09
Valori e finalità perseguite	10
Attività statutarie individuate e oggetto sociale..... <i>(art. 5 DL n. 117/2017 e/o all'art. 2 DL legislativo n. 112/2017 o art. 1 l. n. 381/1991)</i>	10
Altre attività svolte in maniera secondaria / strumentale	12
Aree territoriali di operatività	13
3 STRUTTURA, GOVERNO E AMMINISTRAZIONE	15
Organigramma	16
Dati amministratori - CDA:	18
Modalità di nomina e durata carica	19
Tipologia organo di controllo	20
Struttura dei compensi, delle retribuzioni, delle indennità di carica	21
Partecipazione dei soci <i>(ultimi 3 anni)</i> :	22
Mappatura dei principali stakeholder	24
Presenza sistema di rilevazioni di feedback:	29

4 LE PERSONE DI ALDIA	31
Tipologie, consistenza e composizione del personale	32
Composizione del personale	44
Personale per inquadramento e tipologia contrattuale:	47
Contratto di lavoro applicato ai lavoratori	48
Dati relativi alle assenze del personale	53
Infortuni	62
Aspettativa	64
Anticipo TFR / Stipendio.....	64
Attività di formazione e valorizzazione realizzate.....	64
Tirocini	66
L'organizzazione IT.....	68
5 I SERVIZI CERTIFICATI DI ALDIA	71
Gli utenti e i servizi di Aldia	72
I risultati delle gare d'appalto	80
Attività esterne	81
<i>(Eventi di socializzazione organizzati a contatto con la comunità locale)</i>	
Possesso di certificazioni di organizzazione, di gestione, di qualità	82
Come comunichiamo i servizi?	83
6 SITUAZIONE ECONOMICO-FINANZIARIA	91
Provenienza delle risorse economiche con separata indicazione dei contributi pubblici e privati	92
Capacità di diversificare i committenti	93
7 INFORMAZIONI AMBIENTALI	95
Tipologie di impatto ambientale connesse alle attività svolte	96
Politiche e modalità di gestione di tali impatti	96
Indicatori di impatto ambientale <i>(consumi di energia e materie prime, produzione di rifiuti ecc.)</i> e variazione dei valori assunti dagli stessi	97
Dati sui DPI acquistati	97

NOTA per non appesantire il testo, nella definizione del nostro personale e dell'utenza dei nostri servizi non si differenzia la doppia declinazione di genere maschile e femminile, nonostante la consapevolezza della maggioranza al femminile che caratterizza il personale di Aldia, e il rispetto delle pari opportunità di donne e uomini.

PREMESSA INTRODUZIONE

Il bilancio sociale è un mezzo di informazione e trasparenza che analizza a 360° il 2024 della nostra Cooperativa ed è uno strumento pubblico che si rivolge a tutti i portatori di interesse, interni ed esterni, attuali e potenziali. Il bilancio sociale è per sua natura «un documento pubblico, rivolto a tutti gli stakeholders interessati a reperire informazioni su Aldia», attraverso il quale «i lettori devono essere messi nelle condizioni di valutare il grado di attenzione e considerazione che l'Organizzazione riserva nella propria gestione rispetto alle esigenze degli stakeholders».

Le informazioni sui risultati sociali, ambientali o economici finanziari rivestono, per i differenti interlocutori dell'ente, importanza diversa in relazione ai contributi apportati e alle attese che ne derivano.

Il Bilancio Sociale è stato redatto secondo i seguenti riferimenti normativi:

- D. Lgs. 3 luglio 2017, n. 112, 117 - Codice del Terzo settore;
- Decreto 4 luglio 2019 del Ministero del Lavoro e delle Politiche Sociali - *Adozione delle Linee guida per la redazione del bilancio sociale degli enti del Terzo settore;*
- Decreto 23 luglio 2019 del Ministero del Lavoro e delle Politiche Sociali - *Linee guida per la realizzazione di sistemi di valutazione dell'impatto sociale delle attività svolte dagli enti del Terzo settore.*



ALDIA

Persone per le persone

NOTA METODOLOGICA E MODALITÀ DI APPROVAZIONE, PUBBLICAZIONE E DIFFUSIONE DEL BILANCIO SOCIALE

È curato dalla Direzione Mk Ricerca e Sviluppo della Cooperativa che ha il compito di raccogliere anche i dati elaborati dalle altre Direzioni:

- Direzione Generale
- Direzione Tecnica Strutture
- Direzione Tecnica Servizi
- Direzione Risorse Umane
- Direzione Amministrazione Finanza e Controllo
- Area RSPP Sistema integrato qualità sicurezza e ambiente
- Area Organizzazione, IT e Privacy

Il Bilancio Sociale viene pubblicato sul sito di Aldia, inoltrato a tutti i soci lavoratori attraverso la mail aziendale e stampato in diverse copie distribuite tra i principali stakeholder.

La redazione del bilancio sociale si attiene ai principi di: rilevanza, completezza, trasparenza, neutralità, competenza di periodo, comparabilità, chiarezza, veridicità e verificabilità, attendibilità, autonomia.

LETTERA DEL PRESIDENTE



Mattia Affini
Presidente

Care Socie e Cari Soci, ci troviamo ancora una volta a fare il punto su un anno di lavoro intenso, crescita e trasformazione. L'assemblea primaverile, occasione per l'approvazione del bilancio 2024, rappresenta per tutti noi un momento di riflessione sulla strada percorsa e sulle prospettive future. Oggi, Aldia non è più solo una cooperativa di grande esperienza, ma un'impresa sociale strutturata, capace di affrontare le sfide di un mercato sempre più complesso con competenza, determinazione e innovazione.

Uno sguardo al contesto economico

Il 2024 si è rivelato un anno caratterizzato da profondi mutamenti economici e sociali. A livello globale, le tensioni geopolitiche, l'inflazione persistente e le politiche monetarie restrittive adottate da molte economie avanzate hanno influenzato i mercati e i flussi di investimento. Il costo dell'energia e delle materie prime ha

registrato oscillazioni significative, mentre la trasformazione digitale e l'intelligenza artificiale hanno continuato a modificare il tessuto produttivo e occupazionale.

In Italia, il contesto economico è stato segnato dal rallentamento della crescita, dall'aumento del costo del lavoro e da un'inflazione che, pur in calo rispetto ai picchi del 2023, ha mantenuto una pressione significativa sulle imprese e sulle famiglie. Le politiche pubbliche hanno cercato di bilanciare la necessità di contenere il debito con il sostegno alle attività produttive e ai settori più fragili. In questo scenario complesso, il settore della cooperazione sociale ha dovuto affrontare nuove sfide, ma ha anche consolidato il proprio ruolo essenziale all'interno del welfare nazionale.

Il ruolo della cooperazione sociale nel contesto attuale

Il settore della cooperazione sociale continua a rappresentare un pilastro fondamentale del welfare italiano. In un'epoca di grandi trasformazioni demografiche e sociali, le cooperative come Aldia svolgono un ruolo cruciale nel garantire servizi essenziali a migliaia di cittadini, intervenendo in contesti sempre più complessi e diversificati. La crescente domanda di assistenza per la popolazione anziana, la necessità di servizi educativi inclusivi e il supporto alle persone con disabilità rendono il nostro operato imprescindibile nel panorama nazionale.

Tuttavia, il settore deve affrontare sfide significative. Il rinnovo del CCNL della cooperazione sociale, se da un lato ha portato un giusto riconoscimento economico ai lavoratori, dall'altro ha richiesto un grande impegno organizzativo e finanziario da parte delle cooperative. Inoltre, la competizione

sempre più serrata nelle gare d'appalto impone una gestione attenta e lungimirante, capace di garantire sostenibilità e qualità del servizio.

Aldia, consapevole di queste dinamiche, ha continuato a investire in una crescita equilibrata, consolidando il proprio modello organizzativo e ampliando la gamma di servizi offerti. Abbiamo rafforzato la nostra presenza territoriale e puntato su innovazione, digitalizzazione e nuove collaborazioni strategiche, affinché la nostra cooperativa possa mantenere il proprio ruolo di riferimento nel settore.

Impegno nel rispetto del rinnovo contrattuale

Uno degli aspetti centrali del 2024 per Aldia è stato l'adeguamento al nuovo CCNL della cooperazione sociale. Abbiamo onorato tutti gli impegni derivanti dal rinnovo contrattuale, garantendo ai nostri soci-lavoratori il riconoscimento economico e normativo previsto, senza mai compromettere la sostenibilità economica della cooperativa. Questo rappresenta un traguardo importante per la nostra realtà, confermando la solidità del nostro modello gestionale e la centralità delle persone nel nostro progetto d'impresa.

I risultati economici e la crescita della cooperativa

I numeri di questo bilancio testimoniano ancora una volta la tenuta e la capacità di crescita di Aldia. L'anno appena trascorso ha visto un ulteriore incremento del fatturato, che ha superato i 65 milioni di euro, con una ulteriore crescita percentuale rispetto all'anno precedente. La nostra cooperativa conta oggi oltre 2.800 persone impegnate nei servizi, operando in dieci regioni italiane, con una presenza sempre più capillare e qualificata.

Abbiamo ampliato il nostro portafoglio di servizi, consolidando la nostra capacità di risposta ai bisogni delle comunità e garantendo continuità lavorativa ai nostri soci. Come in ogni esercizio, abbiamo dovuto

affrontare dinamiche di settore complesse, tra cui l'acquisizione di nuovi servizi e la perdita di alcune gestioni, che fanno parte della natura stessa delle gare d'appalto. Tuttavia, la solidità della nostra strategia ci ha permesso di mantenere una traiettoria di crescita sostenibile e di rafforzare la nostra identità nel settore.

Investimenti strategici: nuove strutture residenziali

Un elemento distintivo del 2024 è stato il nostro continuo investimento in servizi di proprietà. Abbiamo proseguito nella strategia di consolidamento attraverso l'acquisizione di nuove strutture residenziali, che rappresentano un pilastro strategico per il futuro di Aldia. Queste nuove realtà ci permettono di offrire servizi più stabili e di migliorare ulteriormente la qualità dell'assistenza, riducendo la dipendenza esclusiva dalle gare d'appalto e rafforzando la nostra capacità di innovare nei modelli di welfare.

Questa scelta ci consente di avere maggiore autonomia nella progettazione dei servizi, di investire in formazione mirata e di offrire ai nostri soci-lavoratori condizioni di lavoro più strutturate e stabili. L'acquisizione di queste strutture non è solo un'opportunità economica, ma una vera e propria visione di lungo periodo che punta a garantire ad Aldia un futuro solido e indipendente.

Innovazione organizzativa e formazione

Per sostenere la crescita e garantire la qualità dei servizi, il 2024 è stato un anno di investimenti mirati, sia in termini di capitale umano che tecnologico. Abbiamo rafforzato i team di coordinamento d'area, promuovendo una maggiore autonomia gestionale e valorizzando le competenze interne. Questo modello organizzativo ci consente di mantenere uno spirito cooperativo autentico, dove la vicinanza ai territori non è solo geografica ma si traduce in una reale capacità di ascolto e risposta ai bisogni locali.

Anche il nostro impegno nella formazione

è stato costante: le iniziative formative e di aggiornamento professionale sono state ampliate per garantire a tutte le operatrici e operatori gli strumenti necessari per affrontare con competenza le sfide del proprio ruolo. La supervisione e il supporto continuano a essere pilastri fondamentali per garantire benessere organizzativo e qualità dei servizi.

Prospettive future

Il 2025 sarà un anno cruciale per Aldia e per l'intero settore della cooperazione sociale. Oltre a consolidare la nostra posizione nel mercato e rafforzare la qualità dei nostri servizi, continueremo il percorso di adeguamento retributivo previsto dal CCNL. Un passaggio fondamentale sarà l'introduzione della quattordicesima mensilità, prevista al 50%, e l'applicazione di una ulteriore tranches di aumento sul tabellare mensile da ottobre 2025. Questi impegni economici non sono solo un obbligo contrattuale, ma rappresentano una scelta consapevole per riconoscere il valore e la dedizione delle nostre persone.

In parallelo, guardiamo al futuro con una visione ambiziosa: vogliamo rafforzare il nostro modello di cooperativa come impresa sociale innovativa, capace di anticipare i cambiamenti e di costruire soluzioni sempre più efficaci e sostenibili. Continueremo a investire nell'acquisizione di strutture residenziali, che rappresentano un pilastro strategico per la nostra indipendenza e stabilità economica. Vogliamo ridurre la dipendenza esclusiva dalle gare d'appalto, puntando su servizi propri e modelli gestionali innovativi.

Inoltre, proseguiamo con determinazione nel processo di digitalizzazione dei servizi, affinché la tecnologia possa diventare un alleato strategico per migliorare l'efficienza organizzativa e la qualità dell'assistenza. Continueremo a sviluppare programmi di formazione e valorizzazione delle competenze, perché crediamo che il successo della cooperativa passi attraverso

la crescita e il benessere delle persone che vi lavorano.

Infine, il 2025 sarà anche un anno di nuove alleanze: vogliamo rafforzare le collaborazioni con enti pubblici, aziende e altre cooperative, nella convinzione che il futuro del welfare passi attraverso un approccio integrato e sinergico. Solo costruendo reti solide e condivise potremo affrontare le sfide future con maggiore efficacia.

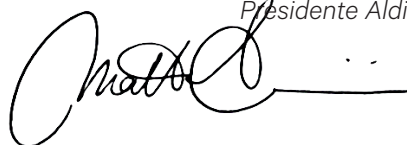
Aldia entra nel 2025 con energia e determinazione, consapevole della propria forza e con uno sguardo ambizioso sul futuro. Il nostro impegno rimane invariato: garantire servizi di qualità, tutelare i diritti dei nostri soci-lavoratori e consolidare il ruolo della cooperazione sociale come motore di sviluppo e innovazione per il paese.

Conclusioni

Il percorso fatto fin qui è il risultato dell'impegno condiviso di tutte le persone che fanno parte di Aldia. Con questa relazione, oltre a condividere i risultati dell'anno appena concluso, voglio ringraziare ciascuno di voi per la dedizione, la passione e la professionalità con cui ogni giorno contribuite alla crescita della nostra cooperativa. Il nostro viaggio continua con entusiasmo, forti delle esperienze maturate e con lo sguardo rivolto alle opportunità future.

Per tutto questo, chiedo a questa assemblea di approvare il bilancio 2024, con la certezza che Aldia continuerà a essere una realtà solida, innovativa e sempre più protagonista nel panorama dei servizi alla persona in Italia.

Con gratitudine,
Mattia Affini
Presidente Aldia





ALDIA E I SUOI VALORI

INFORMAZIONI GENERALI

Nome dell'ente

**ALDIA COOPERATIVA SOCIALE SOCIETÀ COOPERATIVA,
IN BREVE ALDIA COOPERATIVA SOCIALE**

Codice fiscale

00510430184

Partita IVA

00510430184

Forma giuridica e qualificazione ai sensi del codice
del Terzo settore:

Cooperativa Sociale di tipo A

Indirizzo sede legale

via Ferrini, 2 - 27100 - Pavia

N° Iscrizione Albo Delle Cooperative

A151637

Codici Ateco

87.90.00

Telefono

0382529444

Fax

0382525614

Sito Web

www.aldia.it

Email

info@aldia.it

Pec

aldia@pec.confcooperative.it

STORIA DELL'ORGANIZZAZIONE

- 1977 – 1987** Tra le prime cooperative a vedere la luce in Italia, Aldia viene fondata da un gruppo di giovani donne conosciutesi ad un corso per Babysitter e Assistenti Domiciliari guidate da Mariella Devoti (attuale consigliere) e trova in Clementino Negri la sua prima presidenza.
- 1987 – 1997** Passo dopo passo Aldia arriva a sfiorare i 100 soci, le commesse entro le province di Pavia e Milano aumentano, così come la quantità di lavoro e gli operatori da gestire. Nei primi anni Novanta Aldia fonda, all'interno della sua sede storica in Borgo Ticino, la cooperativa di tipo B Arkè, destinata all'inserimento lavorativo di soggetti svantaggiati (che intraprenderà una strada autonoma a partire dal biennio 2006/2008).
- 1997 – 2007** L'aumento della concorrenza determinato dal recente proliferare di nuove e sempre più grandi cooperative sociali, insieme con la crescita del volume di appalti in gestione ad Aldia, rende progressivamente palese l'esigenza di un rivoluzionamento strategico e strutturale. A tal proposito è fondamentale l'apporto del Professor Ermes Gnemmi (attuale consigliere) e del suo allievo Mattia Affini, tirocinante laureando in Ingegneria Gestionale (oggi presidente di Aldia). Grazie al loro operato la Cooperativa acquisisce il suo volto attuale.
- 2007 – 2017** La cooperativa si rinnova! Nel 2008 Aldia acquisisce La Compagnia dei Birichini, una rete di Asili Nido già stabilmente impegnata nel territorio milanese; contemporaneamente la precedente proprietaria, Donatella De Gaetano, diventa Direttrice Tecnica della cooperativa. Nel 2009 arriva anche un cambiamento al timone: Mariella Devoti lascia la presidenza al giovane Mattia Affini, il bilancio viene chiuso in attivo e si avvia una nuova fase espansiva per Aldia. Nel 2015 continuano le novità: dopo l'acquisizione di Nuova Educazione (Scuola d'infanzia e Primaria nel cuore di Milano) viene inaugurato Gusto Aldia, Centro di Cottura specializzato nella preparazione di pasti per bambini. Dalla collaborazione con Fondazione Cariplo e Regione Lombardia nel 2016 nasce il progetto Sportabilità, che vuole avvicinare bambini e ragazzi diversamente abili al mondo dello sport. Nello stesso anno a Milano (con la collaborazione della Cooperativa Crinali) e a Pavia (in gestione autonoma) vede la luce il Centro Insieme, un servizio di sostegno psicologico rivolto a tutte le fasce sociali e di età.
- 2018 – 2024** Gli ultimissimi sono stati anni di crescita e di rafforzamento della nostra Cooperativa; nonostante il Covid ci abbia messo a dura prova siamo riusciti ad affrontare la nostra vita professionale in maniera quasi "normale", riuscendo a non fermare la nostra cooperativa e i nostri servizi continuando a raggiungere le nostre persone con continuità anche "a distanza". Siamo cresciuti come squadra, oggi siamo 3000 persone, territorialmente infatti lavoriamo in 11 Regioni e dal punto di vista economico arriviamo a superare i 60 milioni di fatturato.

VALORI E FINALITÀ PERSEGUITE

La cooperativa non ha scopo di lucro; la cooperativa, con riferimento ai requisiti e agli interessi dei soci, ha per oggetto le seguenti attività:

la progettazione, realizzazione e gestione di attività e servizi di assistenza sociale, sanitaria ed educativa indirizzati prevalentemente alla prevenzione ed alla lotta contro l'emarginazione.

MISSION

Orientare il nostro impegno a migliorare la qualità di vita delle persone che incontriamo, offrendo con i nostri servizi una rete di supporto accogliente e flessibile, attenta alle necessità dei singoli e alle sfide che i cambiamenti sociali e tecnologici comportano.

Essere una cooperativa responsabile e trasparente, dove far sentire ad ogni singolo operatore il senso di appartenenza ad una realtà in cui si agisce secondo regole condivise, nella quale il lavoro è un valore e perciò tutelato, ma anche motivato con semplici opportunità formative e di crescita professionale.

Conoscere e rispettare i territori in cui Aldia opera portando valore aggiunto grazie all'esperienza maturata e affinata nel tempo, al fine di garantire il migliore servizio possibile.

VISION

Vogliamo affermarci come motore di cambiamento positivo all'interno della società, toccando con il nostro agire la vita di chi incontriamo, affinché Persone per le Persone rimanga sempre il cuore di Aldia.

ATTIVITÀ STATUTARIE INDIVIDUATE E OGGETTO SOCIALE

Nell'ambito di tali attività la cooperativa potrà gestire, sia in proprio che per conto di enti pubblici o privati, a titolo esemplificativo e non esaustivo:

A) Centri socio-educativi, comunità alloggio, comunità terapeutiche, case di riposo, r.s.a., case alloggio, centri diurni, centri di villeggiatura, centri di aggregazione giovanile, centri sportivi,

culturali, ricreativi, riabilitativi, sanitari, in generale qualunque struttura residenziale e/o semiresidenziale di accoglienza, ivi inclusi i servizi ad essi connessi (a titolo esemplificativo, servizio ristorazione, pulizia ambienti, manutenzione immobili);

B) Assistenza ai minori, anche diversamente abili, a domicilio, presso strutture scolastiche o di accoglienza, ivi inclusa la gestione dei servizi connessi al funzionamento di tali strutture, come, ad esempio, la gestione di mense scolastiche e dei servizi di “bidelleria”;

C) Servizio scuolabus e servizi di accompagnamento in genere;

D) Assistenza domiciliare presso luoghi di cura o di villeggiatura, di anziani, famiglie in difficoltà, adulti in difficoltà, in generale a persone bisognose di assistenza e fragili; ogni eventuale servizio di assistenza e sostegno alle famiglie, con particolare attenzione agli aspetti formativi ed educativi, finalizzati alla crescita integrale, allo sviluppo, all'integrazione ed all'autonomia delle persone e delle famiglie;

E) Asili nido, scuole dell'infanzia ovvero strutture e servizi per l'infanzia, fattorie didattiche, in generale attività scolastiche, parascolastiche ed extrascolastiche, servizi bibliotecari e culturali;

F) Manutenzione di aree verdi, in una ottica di piena e consapevole tutela e salvaguardia dell'ambiente ecologico;

G) Iniziative ed attività di formazione e consulenza nel settore della solidarietà;

H) Iniziative e attività di sensibilizzazione ed animazione della comunità locale, al fine di renderla più consapevole e disponibile all'attenzione e all'accoglienza delle persone in stato di bisogno;

I) Formazione professionale dei propri soci tramite lezioni, incontri e conferenze su temi quali, ad esempio, quelli educativi, pedagogici, psicologici, economici, domestici, allo scopo di consolidare e sviluppare, all'interno della cooperativa e tra i soci, consapevolezza diffusa delle tematiche trattate e specifiche abilità e competenze tecnico-operative, al fine di promuovere e garantire la qualità dei servizi a favore delle persone. coerentemente con lo scopo e l'oggetto sociale, la cooperativa potrà svolgere attività produttive e commerciali che abbiano una valenza educativa-terapeutica;

J) Attività e percorsi che favoriscano la crescita di una cultura del lavoro adeguata a comprenderne trasformazioni e orientata a valori di solidarietà, responsabilità, condivisione e cooperazione; servizi attinenti la formazione, l'orientamento lavorativo e professionale, la selezione e il reperimento del personale, l'aggiornamento e la riqualificazione professionale;

K) Studi di analisi delle condizioni del mercato del lavoro, dei bisogni formativi ed occupazionali, di nuove tecniche e tecnologie;

L) Attività di ricerca, nonché manifestazioni ed eventi culturali annessi, eventuale attività editoriale.

ALTRE ATTIVITÀ SVOLTE IN MANIERA SECONDARIA/ STRUMENTALE

La cooperativa potrà svolgere qualunque altra attività connessa o affine a quelle sopraelencate, nonché compiere tutti gli atti e concludere tutte le operazioni di natura immobiliare, mobiliare, commerciale, finanziaria ed amministrativa ritenute necessarie o utili alla realizzazione degli scopi sociali e comunque sia direttamente che indirettamente attinenti ai medesimi. Sempre per il conseguimento degli scopi sociali la cooperativa può accettare donazioni, lasciti, elargizioni e liberalità. La cooperativa potrà altresì, al fine di una migliore attuazione dei propri scopi, integrare la propria attività con quella di altri soggetti privati o pubblici, cooperativi e non, aderire ad essi, qualsiasi sia la loro forma giuridica, nonché assumere, sia direttamente che indirettamente, interessenze e partecipazioni in altre società od imprese costituite o costituende, italiane o straniere, che svolgono attività affini o connesse alle proprie...

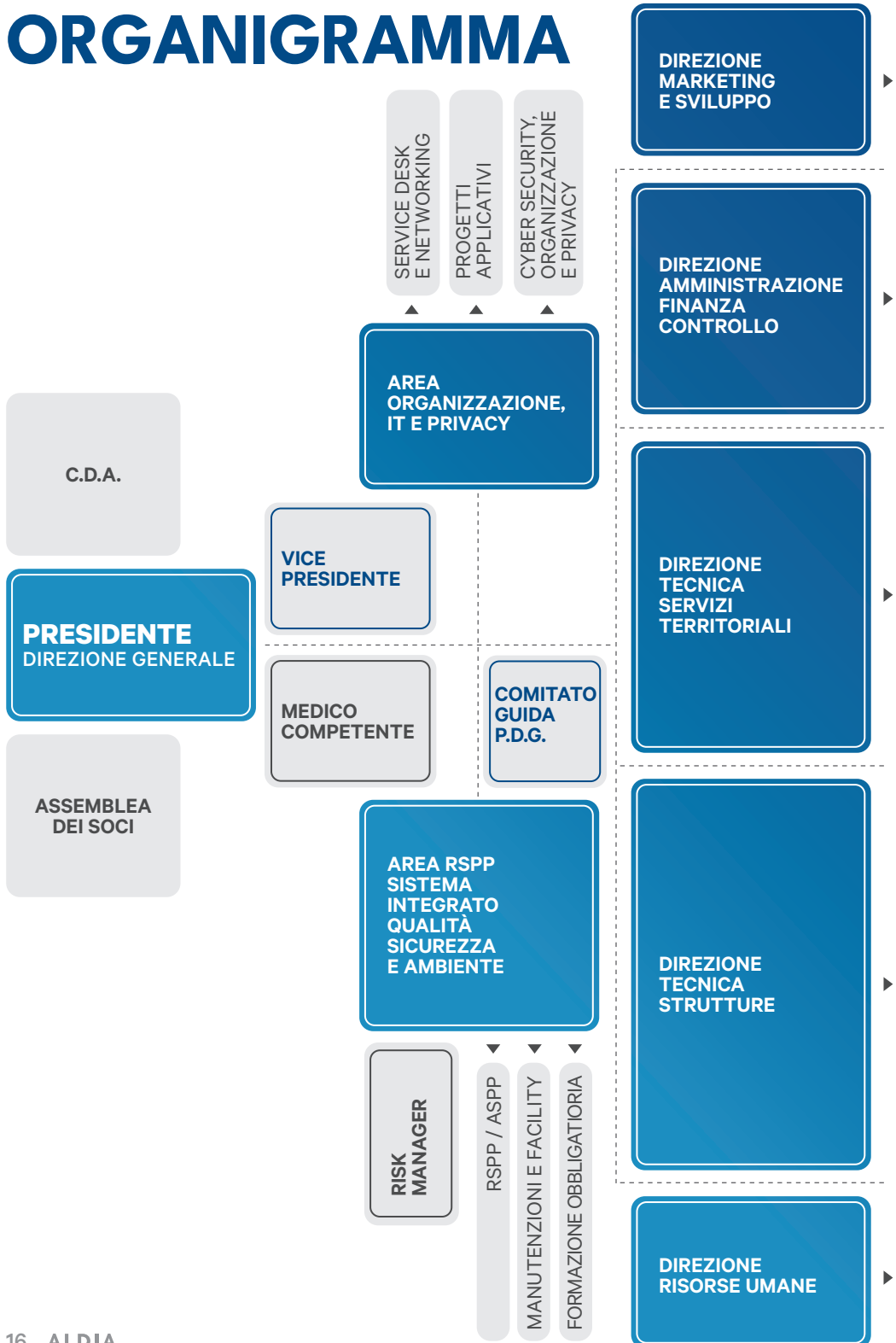
AREE TERRITORIALI DI OPERATIVITÀ

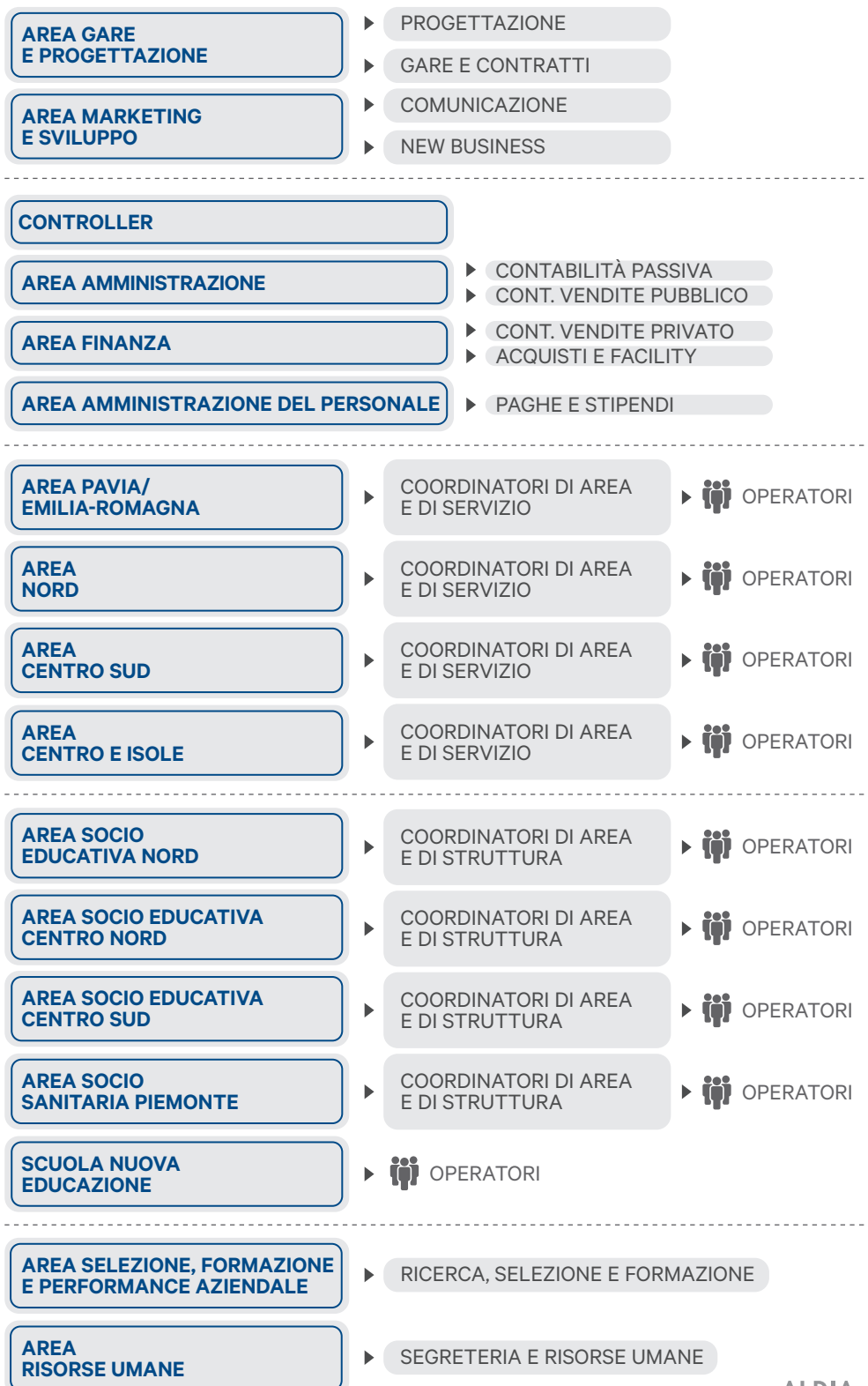
1. **Bologna** - Viale Masini 12/14
2. **Collegno (TO)** - Via Rossini 29
3. **Empoli (FI)** - Via Leonardo da Vinci 5
4. **Erba (CO)** - Via Diaz
5. **Fano (PU)** - Via Carlo Pisacane 6
6. **Foggia** - Via Valentini Vista Franco 6
7. **Fondi (LT)** - Via Guglielmo Oberdan 18
8. **Granarolo Dell'Emilia** - Via Marconi 4/2
9. **Lodi** - Via Saragat 29
10. **Olbia (SS)** - Via Bernardo Vittone 29
11. **Palau (SS)** - Via dei Lotofagi 5
12. **Pescia (PT)** - Viale Forti 102
13. **Roma** - Via D'onofrio 212 Interno 8c
14. **Sassari** - Viale Mancini 43
15. **Torino** - Via Fossano 16
16. **Verona** - Via Betelloni 39/C
17. **Messina** - Via dei Mille Is. 77 272



STRUTTURA, GOVERNO E AMMINISTRAZIONE

ORGANIGRAMMA





DATI AMMINISTRATORI CDA

	SESSO	ETÀ	NOMINA	MANDATI	CARICA
Mattia Affini*	M	42	10 MAGGIO 2022	5	Presidente
Luca F. De Paoli	M	49		3	Vice Presidente
Cristina De Biasi	F	51		5	Consigliera delegata
Federica Bosco	F	43		2	Consigliera delegata
Marco Simone	M	50		2	Consigliere delegato
Sandra A. Goldin	F	63		2	Consigliera delegata
Fabrizio Raccagni	M	77		2	Consigliere

*Mattia Affini: rappresentanza di persona giuridica – società.

Nessun grado di parentela tra i componenti del C.d.A.

Nessuno del C.d.A. ricopre ruoli in comitati per controllo, rischi, nomine, remunerazione, sostenibilità.

Nessuna Presenza in C.d.A. di società controllate o facenti parte del gruppo o della rete di interesse.

Nessuno dei Consiglieri prende un compenso per il ruolo.

Nel corso del 2024 sono stati effettuati 19 Consigli di Amministrazione, con una partecipazione media pari a 2/3 facilitata dalla possibilità di partecipare alla seduta anche in video conferenza mediante piattaforma TEAMS.

Mattia Affini è inoltre Vicepresidente di Confcooperative Milano e Navigli e Coordinatore territoriale di Confcooperative Pavia - Lodi.

MODALITÀ DI NOMINA E DURATA CARICA

Il Consiglio di amministrazione (*Art. 32 dello Statuto*) è composto da tre a quindici membri eletti dall'assemblea che ne determina di volta in volta il numero. I possessori di strumenti finanziari comunicano alla Cooperativa se intendono esercitare il diritto di nomina di un amministratore oppure di un sindaco entro il mese di febbraio dell'anno di rinnovo delle cariche sociali.

L'amministrazione della Cooperativa può essere affidata anche a soggetti non soci, purché la maggioranza degli amministratori sia scelta tra i soci cooperatori, ovvero tra le persone indicate dai soci cooperatori persone giuridiche che siano in possesso dei seguenti requisiti:

- aver instaurato il rapporto sociale da almeno 7 anni;
- aver partecipato in proprio ad almeno 7 assemblee della cooperativa o incontri informativi convocati dal Consiglio di amministrazione ai sensi del successivo articolo 35.

In ogni caso, non può essere nominato amministratore, e se nominato decade dal suo ufficio, l'interdetto, l'inabilitato, il fallito, o chi è stato condannato ad una pena che comporta l'interdizione, anche temporanea, dai pubblici uffici o l'incapacità ad esercitare uffici direttivi.

L'assunzione della carica di Amministratore da parte di soggetti non soci, oltre a quanto previsto dal precedente comma, è subordinata al possesso dei seguenti requisiti di professionalità e indipendenza:

- *aver maturato una esperienza almeno annuale attraverso, alternativamente, l'esercizio di:*
 - a) *attività di Amministrazione o di controllo, ovvero compiti direttivi presso imprese;*
 - b) *attività professionali o lavorative nel settore della cooperativa;*
- *non essere legati alla società da un rapporto di lavoro o da un rapporto continuativo di consulenza o di prestazione d'opera retributiva, ovvero da altri rapporti di natura patrimoniale che ne compromettano l'indipendenza.*

Gli amministratori durano in carica tre esercizi e scadono alla data dell'assemblea convocata per l'approvazione del bilancio relativo all'ultimo esercizio della loro carica. Essi sono rieleggibili. I consiglieri sono dispensati dal prestare cauzioni.

Spetta all'assemblea determinare l'importo dei compensi e dei gettoni di presenza dovuti agli amministratori per la loro attività collegiale. Spetta al Consiglio determinare, sentito il parere del Collegio sindacale, se nominato, il compenso dovuto a quelli dei suoi membri che siano chiamati a svolgere specifici incarichi, a carattere continuativo, in favore della società.

Il Consiglio elegge nel suo seno il Presidente e il Vice Presidente.

Il Consiglio di amministrazione può inoltre nominare uno o più direttori e comitati tecnici, anche fra estranei, stabilendone la composizione, le mansioni e i relativi compensi.

TIPOLOGIA ORGANO DI CONTROLLO

COLLEGIO SINDACALE

Lo statuto prevede un organo di controllo rappresentato da un Collegio sindacale. L'attività del Collegio viene ispirata alle disposizioni di legge e alle Norme di comportamento del Collegio Sindacale emanate dal Consiglio Nazionale dei Dottori Commercialisti e degli Esperti Contabili.

Il Collegio sindacale vigila sull'osservanza della legge e dello statuto e sul rispetto dei principi di corretta amministrazione; partecipa alle Assemblee dei soci ed alle Riunioni del Consiglio di amministrazione e si riunisce con il Presidente e il Responsabile Amministrativo e Finanziario per verificare che non si rilevino violazioni della legge e dello statuto, né operazioni manifestamente imprudenti, azzardate, in potenziale conflitto di interesse o tali da compromettere l'integrità del patrimonio sociale.

Il Collegio incontra anche l'organismo di vigilanza e il soggetto incaricato alla revisione legale dei conti, Società di Revisione Witt s.r.l. (*nominata con delibera di assemblea il 1.05.2019*) nel corso dell'esercizio.

CARICA	DURATA CARICA	COMPENSO
Presidente del Collegio sindacale	Alessandra Mascheroni in carica dal 28/10/2013 – all'approvazione del bilancio al 31/12/2024	Percepisce un compenso annuo di € 8.250 + IVA e oneri di legge
Sindaco	Massimo Maria Mustarelli in carica dal 28/10/2013 – fino all'approvazione del bilancio al 31/12/2024	Percepisce un compenso annuo di € 5.500 + IVA e oneri di legge
Sindaco	Sergio Valter Finulli in carica dal 10/05/2022 – fino all'approvazione del bilancio al 31/12/2024	Percepisce un compenso annuo di € 5.500 + IVA e oneri di legge
Sindaco supplente	Luca Rampazi in carica dal 28/10/2013 – fino all'approvazione del bilancio al 31/12/2024	Non percepisce alcun compenso
Sindaco supplente	Federica Gallarati in carica dal 30/05/2016 – fino all'approvazione del bilancio al 31/12/2024	Non percepisce alcun compenso
Società di revisione	Witt S.r.l. in carica dal 10/05/2022 – fino all'approvazione del bilancio al 31/12/2024	Percepisce un compenso annuo di € 18.000 + IVA e oneri di legge

IL MODELLO ORGANIZZATIVO 231

Il Consiglio di Amministrazione ha deliberato l'adozione del Modello Organizzativo 231 e del Codice Etico che ne forma parte integrante. Il Modello consiste, sinteticamente, in un complesso di valori, regole, strumenti e condotte, funzionali a dotare la Cooperativa di un efficace sistema organizzativo e di gestione che individui e riduca al minimo i rischi di commissione di reati. Il Modello Organizzativo 231 e di relativi allegati costituiscono regolamento interno della Cooperativa Aldia e sono pertanto validi e vincolanti per la medesima e per tutti coloro che vi prestano la propria attività. Il Modello Organizzativo, oltre a prevedere una mappatura dei rischi ipotizzabili, la predisposizione di un codice etico e l'individuazione di protocolli organizzativi, definisce un sistema sanzionatorio ed individua un Organismo di Vigilanza volto a garantire l'effettiva ed efficace attuazione del modello. L'Organismo di Vigilanza (detto anche ODV), nominato dal Consiglio di amministrazione della Cooperativa Aldia, è composto dalle seguenti persone:

Paola Bontempi,
Gianangelo Monchieri,
Claudio Palmieri.

Principale compito dell'Organismo di Vigilanza è quello di vigilare sull'effettiva osservanza del Modello organizzativo 231 da parte dei destinatari attraverso verifiche, ispezioni e controlli effettuati in modo indipendente ed autonomo, nei confronti di tutti, senza alcun vincolo gerarchico. L'Organismo di Vigilanza provvede inoltre a valutare periodicamente l'efficacia ed adeguatezza del Modello, evidenziando le eventuali modifiche ed aggiornamenti che ritiene conveniente apportare.

STRUTTURA DEI COMPENSI, DELLE RETRIBUZIONI, DELLE INDENNITÀ DI CARICA

	TIPOLOGIA COMPENSO	TOTALE ANNUO LORDO
Membri Cda	Indennità di carica	0,00
Organi di controllo	Indennità di carica	37.250,00
Dirigenti	Retribuzione	562.420,00
Soci	Retribuzione	24.594.951,00

La Nota n. mise.AOO_PIT.REGISTRO UFFICIALE.U.0029103.31-01-2019 emessa congiuntamente dal Ministero dello Sviluppo Economico e dal Ministero del Lavoro e delle Politiche Sociali ha indicato "Con riferimento al lavoro nell'impresa sociale, attese le previsioni della l. 3 aprile 2001, n. 142, recante "Revisione della legislazione in materia cooperativistica, con particolare riferimento alla posizione del socio lavoratore" nonché l'obbligo del rispetto del principio di parità di trattamento dei soci ai sensi dell'art. 2516 c.c., si ritiene che alle cooperative sociali non sia applicabile l'articolo 13, comma 1 del d.lgs. n. 112/2017 e s.m.i."

PARTECIPAZIONE DEI SOCI (ultimi 3 anni)

COLLEGIO SINDACALE

Lo statuto prevede un organo di controllo rappresentato da un Collegio sindacale. L'attività del Collegio viene ispirata alle disposizioni di legge e alle Norme di comportamento del Collegio Sindacale emanate dal Consiglio Nazionale dei Dottori Commercialisti e degli Esperti Contabili.

Il Collegio sindacale vigila sull'osservanza della legge e dello statuto e sul rispetto dei principi di corretta amministrazione; partecipa alle Assemblee dei soci ed alle Riunioni del Consiglio di amministrazione e si riunisce con il Presidente e il Responsabile Amministrativo e Finanziario per verificare che non si rilevino violazioni della legge e dello statuto, né operazioni manifestamente imprudenti, azzardate, in potenziale conflitto di interesse o tali da compromettere l'integrità del patrimonio sociale.

Il Collegio incontra anche l'organismo di vigilanza e il soggetto incaricato alla revisione legale dei conti, Società di Revisione Witt s.r.l. (*nominata con delibera di assemblea il 1.05.2019*) nel corso dell'esercizio.

ANNO	ASSEMBLEA	DATA	% PARTECIPAZIONE	% DELEGHE
2022	Assemblea primavera	10/05/2023	33,00	1,50

PUNTI ODG

- 1) Comunicazioni del Presidente
- 2) Approvazione bilancio di esercizio al 31.12.2021 corredata da Nota Integrativa, relazione sulla gestione, unitamente a relazione della società di revisione e relazione del collegio sindacale
- 3) Approvazione del Bilancio Sociale del 31.12.2021
- 4) Rinnovo Cariche Sociali
- 5) Rinnovo Collegio Sindacale
- 6) Analisi situazione attuale della cooperativa e presentazione di pro-getti futuri
- 7) Varie ed eventuali

2022	Assemblea autunnale	01/12/2022	28,50	1,02
-------------	---------------------	------------	-------	------

PUNTI ODG

- 1) Comunicazioni del Presidente
- 2) Relazione sulla situazione attuale della Cooperativa e presentazione progetti attuali e futuri
- 3) Aggiornamento dai territori e dalle direzioni
- 4) Varie ed eventuali

2023	Assemblea primavera	04/05/2023	23,30	2,07
-------------	---------------------	------------	-------	------

PUNTI ODG

- 1) Comunicazioni del Presidente
- 2) Approvazione bozza di bilancio al 31.12.2022 corredato di nota integrativa, relazione sulla gestione, relazione della società di revisione e relazione del collegio Sindacale

-
- 3) Approvazione del Bilancio Sociale del 31.12.2022
 - 4) Analisi situazione attuale della cooperativa e presentazione di progetti future
 - 5) Varie ed eventuali
-

2024	Assemblea di Bilancio	16/05/2024	9,82	0,66
-------------	-----------------------	------------	------	------

PUNTI ODG

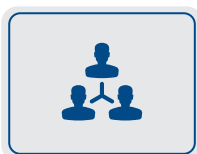
- 1) Comunicazioni del Presidente
 - 2) Approvazione bozza di bilancio al 31.12.2023 corredato di nota integrativa, relazione sulla gestione, relazione della società di revisione e relazione del collegio sindacale
 - 3) Approvazione del Bilancio Sociale del 31.12.2023
 - 4) Dimissioni 2 membri del Consiglio di Amministrazione. Proposta di riduzione numero membri del Consiglio di Amministrazione e delibere conseguenti
 - 5) Affidamento incarico per la certificazione di bilancio ai sensi dell'art. 15 della Legge n. 59/91 per il triennio 2024-2025-2026
 - 6) Varie ed eventuali
-

La partecipazione ai momenti assembleari istituzionali è promossa tramite l'affissione in bacheca della convocazione e attraverso una mail inviata ad ogni socio sulla mail aziendale. Inoltre, il Bilancio viene messo a disposizione nei 30 giorni precedenti l'assemblea per chi volesse consultarlo e approfondirne particolari aspetti.

Nel 2023 è stato voluto un cambio dello statuto (Art. 30) che prevede le assemblee separate per favorire la partecipazione alla vita della Cooperativa anche dei soci residenti in territori lontani.

MAPPATURA DEI PRINCIPALI STAKEHOLDER

Di primo acchito la nomenclatura dei cosiddetti “portatori d’interesse” sembrerebbe stridere con le finalità mutualistiche del mondo cooperativo. In realtà il concetto di “interesse” può andare ben al di là dell’accezione economica del termine, fino ad assumere significati molteplici, in primis quello di Welfare. L’interesse pubblico è da sempre al centro dell’operare di Aldia. Ma, perché non si scada in retoriche ipocrite, è indispensabile ammettere che per perseguire il bene comune sono necessarie anche risorse economiche che, nel caso di Aldia, scaturiscono dall’impegno dei suoi numerosi collaboratori. La rete di interlocutori della Cooperativa è costituita da un fitto intreccio di realtà diversificate:



**SOCI
LAVORATORI**



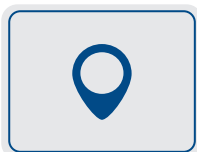
SINDACATI



**UTENTI
DEI SERVIZI**



CLIENTI



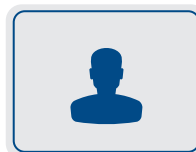
**COMUNITÀ
LOCALE**



**ALTRE
COOPERATIVE**



CONFCOOPERATIVE



**ASSOCIAZIONI
DI SETTORE**



FONDAZIONI



FORNITORI



BANCHE

COLLABORAZIONI CON LE AZIENDE DEL TERZO SETTORE

TIPO DI COLLABORAZIONE

Acli Pavia
Aspae - Associazione Pensionati e Anziani Città di Erba
Associazione "Amici di Erika Galligani Onlus" (Chiesina Uzzanese – PT)
Associazione Artemista di Spessa
Associazione Astrofilii
Associazione Berlinguer (Collegno)
Associazione Civediamolà di Sasso Marconi
Associazione di promozione sociale (Prato - PO)
Associazione Genitori Dosso Verde (Pavia)
Associazione Giardino d'Altrotempo
Associazione Gioco della roulette
Associazione Gruppo Escursionistico Sestri Ponente
Associazione Ipovedenti (U.I.C.I)
Associazione Nocetum (Milano)
Associazione La Nostra Famiglia (Ponte Lambro - CO)
Associazione Professioni PEDAGOGICHE (Lodi)
Associazione Salvagente
Associazione Sindrome di Williams (Como)
Auser (Pavia)
Avanti Tutta Associazione (Roma)
Babele Onlus (Pavia)
BLU PAVIA S.S.D. a.r.l. (Pavia)
Calypto Il teatro per il sociale (Pavia)
Centro Servizi Formazione Pavia
Clap Centro Laboratorio per l'apprendimento (Pavia)
Con i bambini Impresa Sociale
Consultorio La Psicologica (Pavia)
Coop. ASCUR (Genova)
Cooperativa Liberamente (Pavia)
Cooperativa Marta Scs (Pavia)
Cooperativa Sociale "Insieme per Crescere" (Sassari)
Cooperativa Sociale La Sorgente (Aosta)
Cooperativa Sociale La Sorgente (Erba – CO)
Cooperativa Sociale NoiVoiLoro (Erba – CO)
Corpo forestale Area Naturalistica Tantanè
Croce Rossa (Lodi)
CSV Lombardia (Pavia)
Filieradarte (Grugliasco)
Fondazione Cariplo (Milano)
Fondazione Con il sud
Fondazione G. Costantino (Pavia)
Fondazione G. Prina Onlus (Erba – CO)
Fondazione M.G. Taglietti (Nebbiuno – NO)
Forma la mente Centro Polispecialistico (Sassari)
Gefyra Il Ponte dei Bambini
GeniAut (Collegno)
Gialica Società Cooperativa Sociale (Sassari)
Gruppo Faber Teatro (Aosta)
Il Cerchio Quadrato (Napoli)
Istituto dei ciechi (Milano)
JONAS PAVIA ONLUS (Pavia)
Lariosoccorso organizzazione di volontariato (Erba-CO)
Libreria Libropiù (Genova)
Lodi4Kids Associazione Genitori (Lodi)
MaMa Centro Sanitario Psico Medico Pedagogico (Rosignano Marittimo - LI)
Nati per Leggere - Liguria
Oasi Bosco Negri - Lipu Onlus (Pavia)
Polizia Locale (Lodi)
Progetto Un Villaggio per Crescere
Remida - il centro di riciclaggio creativo
Save the children

PARTNER

COLLABORAZIONI CON LE AZIENDE DEL TERZO SETTORE

TIPO DI COLLABORAZIONE

Società Ginnastica Pavese (Pavia)
 Società Silva Srl (Firenze)
 Sporting Lodi Piscina
 SSD FPX Nuoto (Genova)
 Studio ABCD (Pavia)
 Studio Kreis (Sassari)
 Unicef – Liguria

PARTNER

Accento Cooperativa Sociale (Reggio Emilia)
 CIRFOOD | Società Cooperativa Italiana
 La Gaia Scienza Cooperativa Sociale (Sassari)
 Proges Cooperativa Sociale (Parma)
 Progetto A Cooperativa Sociale (Agrate Brianza)

**ASSOCIAZIONE
 TEMPORANEA
 DI IMPRESE**

Autostrade Per L'Italia S.p.a.
 3bee
 3p Technologies S.r.l.
 Add S.r.l. Unipersonale
 Adobe Systems Software Ireland Ltd
 Advenias S.r.l.
 Agicap Italy S.r.l.
 Alcarraz
 Ald Automotive Italia S.r.l.
 Altamira S.r.l.
 Articlub
 Assocoop
 Baldi Srl
 Banco Bpm Spa
 Bbbell S.p.a.
 Beria Service Snc Di Lina Beria & Co
 Bnl Gruppo Bnp Paribas
 Bper Banca Spa
 Caffemania S.r.l.
 Cambiaso G.b. % C. Snc
 Carnimarche S.r.l.
 Caterline S.p.a.
 Caterline Spa
 Cecioni Catering S.r.l.
 Centro Alimentare Falconi Di Falconi Fabio
 Conor Distribuzione Ortofrutta
 Conor Toscana Srl
 Credemtel S.p.a.
 Credit Agricole Spa
 D.s.c. Digital System Computers Srl
 Dac Spa
 Develia Srl
 Didattica Nord Srl
 Docfinance S.r.l.
 Dolceforno Panetteria
 Dott. Bianchi – Parafarmacia
 Dsa Carni Salumi Formaggi Srl
 Eco Travel Srl
 Ecoedil Global Service Srl
 Edilmassimo Di Trovato Sergio
 Edilprogetti Immobiliare
 Edisplay Srl
 Elettrica Pavese Di Osvaldo Del Bo & C Snc
 E-Quality Italia S.r.l.
 Errebian Spa
 Europrosan Spa
 Euroservizi Srl
 Farmacia Poggio

FORNITORE

COLLABORAZIONI CON LE AZIENDE DEL TERZO SETTORE

TIPO DI COLLABORAZIONE

Farmacia San Giuliano Srl
 Fratelli Bisson S.r.l.
 Freshworks Inc.
 Geias Srl
 General Beverage Srl
 Gesco Societa Cooperativa Agricola
 Gift Campaign
 Grafica E Foto
 Grossfruit Sas Di Sbrega Luca & C.
 Ica System S.r.l.
 Infocert S.p.a.
 Infoplanet
 Ingros Fruit S.n.c. Di Siciliano Giuseppe E Sienkina Khrysty
 Intesa San Paolo Spa
 Jmav Snc
 Keisdata S.r.l.
 Kone - Manutentore Ascensori
 Lab Analysis
 L'angolo Della Frutta Di Rigamonti Paolo & C. Snc
 Lombarda H Srl
 Macelleria Cappagli Luciano
 Macelleria Piccardo Di Loddo A. & A. Snc
 Marostica & Maroni
 Marr S.p.a
 Massimo Pesca Srl
 Mediadirect S.r.l.
 Medicaire Italia S.r.l.
 Melamangio Srl
 Microsoft Corp.
 Milo Impianti
 Muzio
 Node Soc. Coop
 Node Soc.coop
 Nove S.r.l.
 Npo Sistemi S.r.l.
 Nuova Tecnoteam
 Oktech S.r.l.
 Openwork S.r.l.
 Ortidoro Srl
 Otis Servizi
 Parking Service S.c.a.r.l.
 Pellegrini S.p.a.
 Pellegrini S.p.a.
 Pregis Spa
 Print Service
 Quaser Certificazioni S.r.l.
 Rb Servizi Srl
 Repower, Leasys, Ayvens
 Residenze V.venezia
 Resomet Srl
 Sage Srl
 Sarda Gas
 Scopeto Srl
 Sds Srl
 Sedoc Digital Group S.r.l.
 Sicurnet Liguria
 Socialtechno Impresa Sociale S.r.l.
 Sogesi S.r.l.
 Spreafico Francesco & F.lli Spa



FORNITORE

COLLABORAZIONI CON LE AZIENDE DEL TERZO SETTORE

TIPO DI COLLABORAZIONE

Strategie E Mercati
Stroppiana Ortofrutticoli S.p.a.
Superasso Srl
Swascan Srl
Tecnoteam S.r.l.
Teiacare Srl
Telepass S.p.a.
Tnt
Turrismarket Srl
Turrismarket Srl
Valtellina S.p.a.
Wind Tre Italia S.p.a.
Zoppo Domenico Di Zoppo Silvano E C. Snc
Zucchetti S.p.a.

FORNITORE

Aca CisaI
Cgilfp (Confederazione generale italiana del lavoro)
Cislpl (Confederazione italiana sindacati lavoratori)
Cobas (Comitati di base)
Cub (Confederazione Unitaria di Base)
Fic Cgil (Federazione lavoratori della conoscenza)
Ugl (Unione Lavoro Generale)
Uil fpl (Unione italiana del lavoro Federazione poteri locali)
UilTucs (Unione italiana del lavoro Turismo Commercio Servizi)
Usb (Unione sindacale di base)
Fiadel
Sindacato autonomo valdostano
Sindacato Libero

SINDACATÒ

PRESENZA SISTEMA DI RILEVAZIONI DI FEEDBACK

14.683 questionari somministrati alle famiglie, agli utenti e al nostro personale.

All'interno dei nostri servizi è attivo un sistema strutturato di rilevazione dei feedback, attraverso la somministrazione periodica di questionari rivolti alle famiglie, agli utenti e al personale.

Questo strumento ci consente di monitorare la qualità percepita e di raccogliere spunti utili per il miglioramento continuo. I riscontri sono generalmente molto positivi, ma anche le osservazioni critiche si sono rivelate fondamentali per attivare cambiamenti concreti.

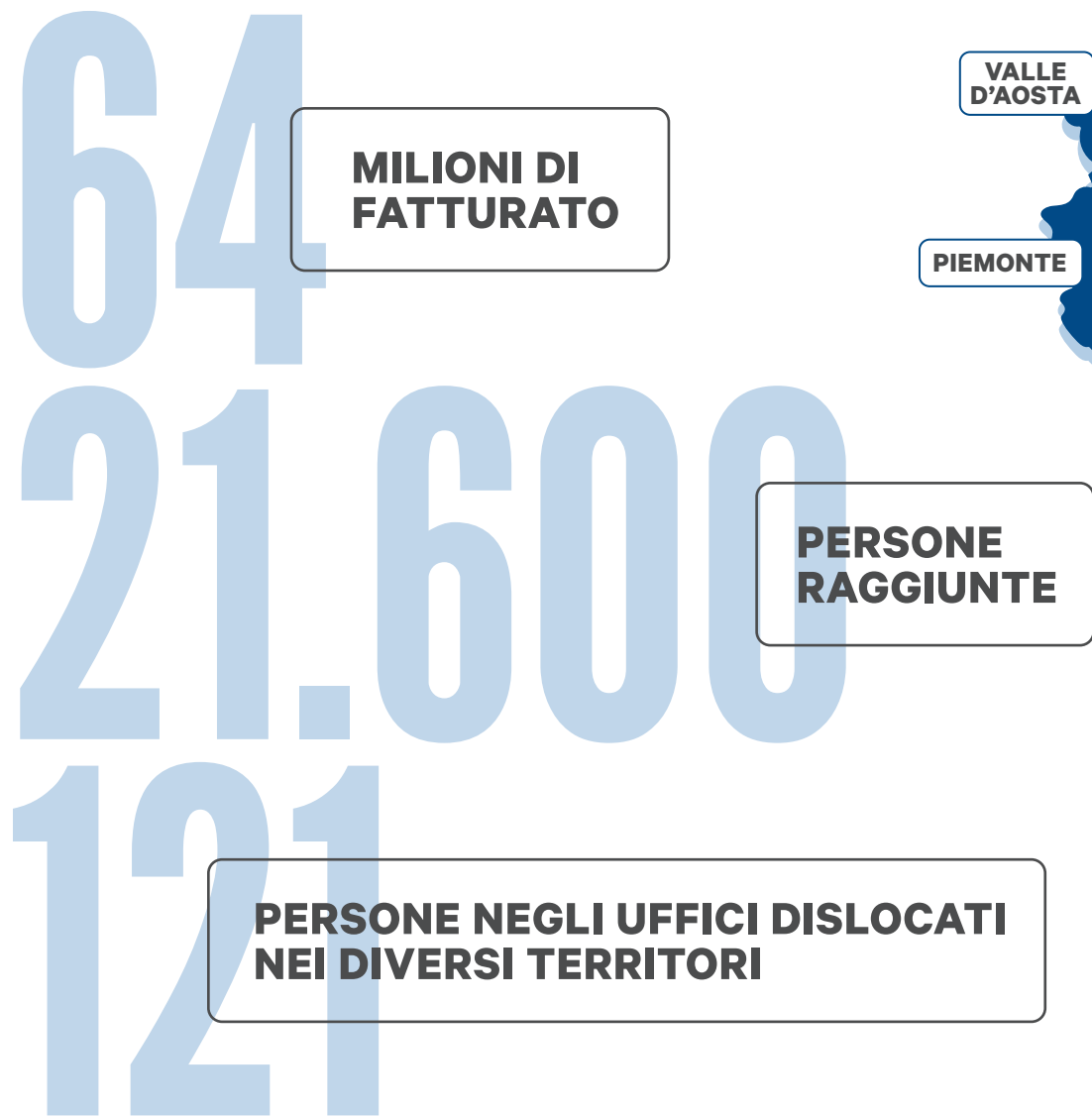
Tra i suggerimenti accolti e già oggetto di interventi abbiamo individuato:

l'incremento dei momenti di confronto tra genitori e personale educativo, il rafforzamento del patto di corresponsabilità, la segnalazione della discontinuità nelle figure di riferimento, la riorganizzazione dei flussi comunicativi interni ed esterni, la formazione mirata del personale educativo, l'aumento degli incontri con le famiglie e il potenziamento delle figure di coordinamento.





LE PERSONE DI ALDIA



Questi sono i numeri della nostra Cooperativa, una delle realtà economiche più importanti a Pavia...



ALDIA

Persone per le persone

Pur vantando quasi 50 anni di esperienza alle spalle, rimaniamo una cooperativa giovane e dinamica, sempre aperta alle nuove istanze sociali, lucida e consapevole delle esigenze di ognuna delle aree su cui si trova ad operare, sparse lungo l'intera penisola.

TIPOLOGIE, CONSISTENZA E COMPOSIZIONE DEL PERSONALE

SOCI LAVORATORI

NUMERO	TIPOLOGIA LAVORATORI
2714	Lavoratori di cui
2269	soci
445	Non soci
4	Soci autonomi
1	Soci cooperatori volontari
3	Soci sovventori e finanziatori

OCCUPAZIONI / CESSAZIONI

N°	OCCUPAZIONI
2714	Totale lavoratori subordinati occupati anno di riferimento
216	di cui maschi
2498	di cui femmine
986	di cui under 35
707	di cui over 50

N°	CESSAZIONI
2279	Totale cessazioni anno di riferimento
281	di cui maschi
1998	di cui femmine
1127	di cui under 35
384	di cui over 50

MOTIVO CESSAZIONE	N° OPERATORI
Cambio gestione	695
Decesso	2
Dimissioni	418
Dimissioni periodo prova	128
Dimissioni tutela maternità	26
Licenziamento periodo di prova	34
Licenziamento giustificato motivo oggettivo	9
Risoluzione consensuale	1
Termine contratto	966
TOTALE COMPLESSIVO	2279

ASSUNZIONI / STABILIZZAZIONI

N°	ASSUNZIONI
1749	Nuove assunzioni anno di riferimento*
206	di cui maschi
1543	di cui femmine
1018	di cui under 35
290	di cui over 50

*da disoccupato/tirocinante a occupato

N°	STABILIZZAZIONI
139	Stabilizzazioni anno di riferimento*
10	di cui maschi
29	di cui femmine
68	di cui under 35
24	di cui over 50

*da determinato a indeterminato

DIVISIONE PER GENERE

		2023	2024
GENERE	DONNA	2953 (91,03%)	2498 (92,04%)
	UOMO	291 (8,97%)	216 (7,96%)
	TOT	3244	2714

DI CUI DIVISI PER MANSIONE-GENERE

MANSIONE	F	M
Addetto alla custodia		1
Addetto pulizie strutture sanitarie	12	
Addetto trasporto pasti		2
Addetto/a servizi vari	2	
Aiuto cuoco	16	
Aiuto cuoco/trasporto pasti		1
Animatore di base	6	
Animatore strutture sanitarie	2	
Asa assistenza domiciliare	15	1
Asa strutture sanitarie	7	2
Asacom	1	64
Assistente comunita' infantili	4	
Assistente di base domiciliare	12	2
Assistente di base scolastica	9	17
Assistente sociale	1	
Ausiliario strutture sanitarie	24	1
Ausiliario strutture scolastiche	249	3
Coordinatore d'area	7	
Coordinatore di servizio	26	3
Coordinatore di struttura	6	1
Coordinatore servizi infanzia	15	
Cuoco	38	3
Direttore	3	3

Direttore rsa	1	1
Educatore assistenza domiciliare	2	3
Educatore assistenza scolastica	1233	135
Educatore infanzia	376	3
Educatore struttura sanitaria	7	2
Impiegato servizi infanzia	4	
Impiegato/a	40	6
Infermiere professionale	12	
Insegnante di sostegno	2	
Insegnante scuola infanzia	11	1
insegnante scuola primaria	11	2
Manutentore		4
Oss assistenza domiciliare	65	4
Oss assistenza scolastica	152	18
Oss strutture sanitarie	111	18
Psicologo	2	
Responsabile d'area	7	1
Responsabile ufficio	7	3
TOTALE COMPLESSIVO	2498	216

DIVISIONE PER FASCE D'ETÀ

	ANNO	DONNE	UOMINI	TOTALE
MEDIA DI ETÀ	2022	40,34	40,1	40,32
	2023	40,47	39,9	40,42
	2024	41,08	41,38	41,10

IL PIÙ GIOVANE 19 anni **DONNA** - Educatrice ASH Alto e Basso Pavese

IL PIÙ ANZIANO 71 anni **DONNA** - Educatrice ASH Val d'Enza

SUDDIVISIONE FASCE D'ETÀ – GENERE

UNDER 35

915 71 986

36-50

930 91 1021

OVER 50

653 54 707

TOTALE

DONNE 2.498 **UOMINI 216** **TOTALI 2714**

ETÀ MEDIA PER MANSIONE	F	M	TOT
Addetto alla custodia		64,88	64,88
Addetto pulizie strutture sanitarie	48,9		48,87
Addetto trasporto pasti		58,23	58,23
Addetto/a servizi vari	53,1		53,07
Aiuto cuoco	48,1		48,05
Aiuto cuoco/trasporto pasti		21,62	21,62
Animatore di base	21,2		21,16
Animatore strutture sanitarie	44,5		44,52
Asa assistenza domiciliare	53,8	39,9	52,96
Asa strutture sanitarie	47,7		47,66
Asacom	41,6		41,6
Assistente comunita' infantili	48,7		48,69
Assistente di base domiciliare	53,2	40,7	51,42
Assistente di base scolastica	50,4		50,38
Assistente sociale	55,6		55,63
Ausiliario strutture sanitarie	53,5	57,7	53,68
Ausiliario strutture scolastiche	48,21	44,79	48,17
Coordinatore d'area	36,91		36,91
Coordinatore di servizio	38,10		38,10
Coordinatore di struttura	48,03	54,52	48,96
Coordinatore servizi infanzia	43,96		43,96
Cuoco	53,98	50,79	53,74
Direttore	52,82	46,92	49,87
Direttore rsa	56,10	56,95	56,53
Educatore assistenza domiciliare	46,37		46,365
Educatore assistenza scolastica	37,62	38,41	37,70
Educatore infanzia	37,47	37,00	37,47
Educatore struttura sanitaria	32,20	44,40	34,91
Impiegato servizi infanzia	35,51		35,50
Impiegato/a	38,07	41,14	38,47
Infermiere professionale	42,68		42,68
Insegnante di sostegno	44,59		44,58
Insegnante scuola infanzia	37,87	24,02	36,71
Insegnante scuola primaria	43,48	34,75	42,14
Manutentore		60,91	60,92
Oss assistenza domiciliare	50,40	41,78	49,90
Oss assistenza scolastica	46,27	44,81	46,12
Oss strutture sanitarie	51,72	50,90	51,61
Psicologo	39,45		39,45
Responsabile d'area	43,47	57,72	45,25
Responsabile ufficio	39,60	34,04	37,93
TOTALE COMPLESSIVO	41,08	41,39	41,11

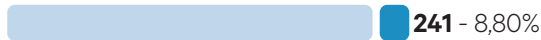
SUDDIVISI PER PROVENIENZA – NASCITA

NATI ALL'ESTERO

2023

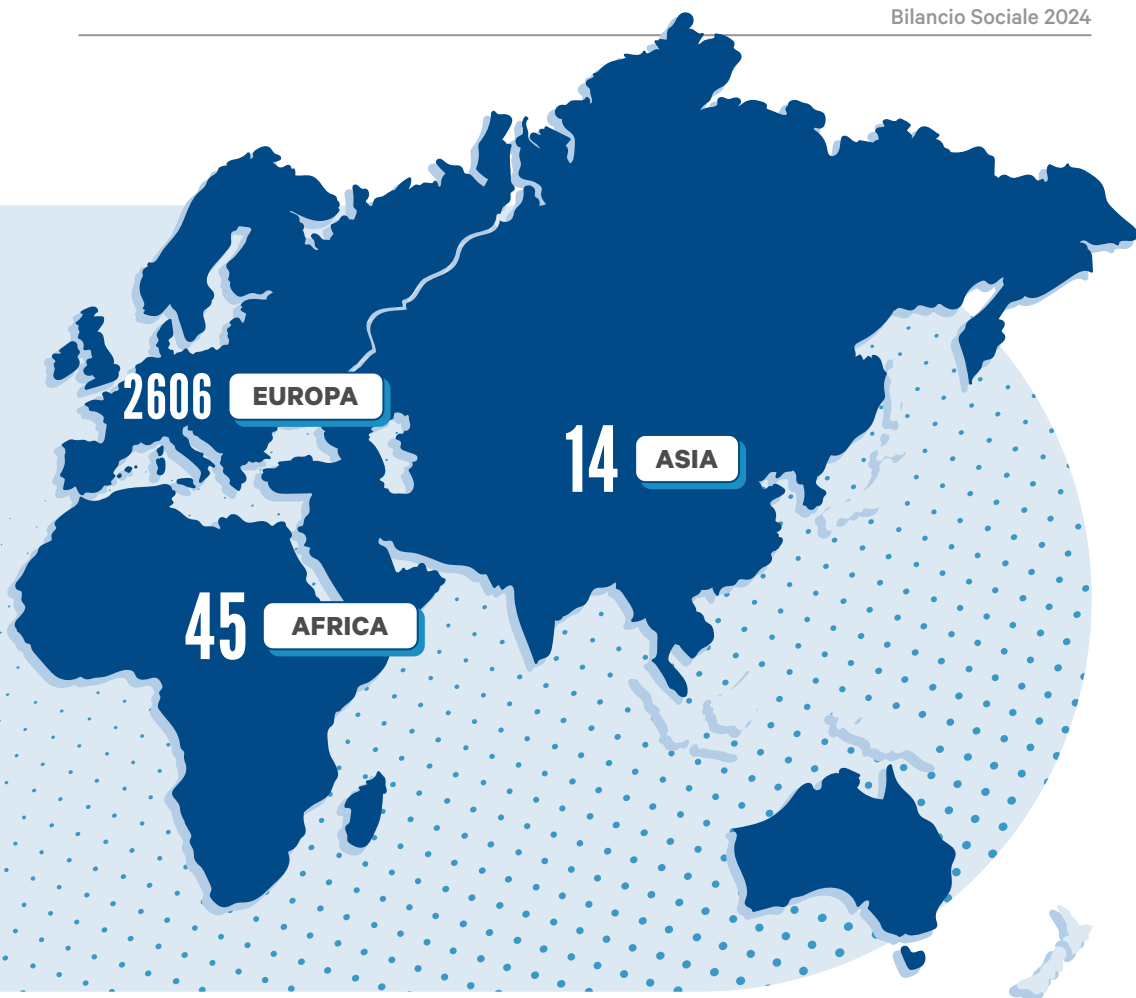


2024



STATO NASCITA	N. LAVORATORI
Albania	26
Argentina	3
Bangladesh	1
Belgio	2
Bosnia Erzegovina	1
Brasile	12
Bulgaria	1
Burkina Faso	1
Canada	1
Cile	5
Cina	1
Colombia	2
Congo	2
Croazia	1
Ecuador	4

Egitto	5
El Salvador	2
Eritrea	1
Etiopia	2
Francia	1
Germania	12
Grecia	1
Guatemala	1
Guinea	1
India	5
Iran	2
Israele	1
Lituania	2
Madagascar	1



Marocco	18
Moldavia	10
Nigeria	9
Paesi Bassi	1
Peru'	15
Polonia	3
Regno Unito	2
Repubblica Ceca	2
Repubblica Dominicana	2
Romania	43
Russia	10
Senegal	1
Serbia	1
Siria	1
Slovacchia	1
Somalia	1
Spagna	2
Sri Lanka	2

Svizzera	9
Thailandia	1
Togo	1
Tunisia	2
Ucraina	2
Uruguay	1
Venezuela	1
Totale Complessivo	241

SUDDIVISI PER PROVENIENZA – NASCITA

NATI IN ITALIA

2023



2024



REGIONE E PROVINCIA NASCITA

ABRUZZO	21	Roma	246
Chieti	8	Viterbo	3
L'aquila	6	LIGURIA	40
Pescara	4	Genova	37
Teramo	3	Imperia	3
BASILICATA	21	LOMBARDIA	626
Matera	5	Bergamo	5
Potenza	16	Brescia	4
CALABRIA	74	Como	27
Catanzaro	11	Cremona	11
Cosenza	20	Lecco	11
Crotone	12	Lodi	67
Reggio Calabria	23	Mantova	5
Vibo Valentia	8	Milano	202
CAMPANIA	100	Monza E Brianza	19
Avellino	6	Pavia	257
Benevento	5	Sondrio	2
Caserta	16	Varese	16
Napoli	56	MARCHE	67
Salerno	17	Ancona	21
EMILIA ROMAGNA	178	Ascoli Piceno	1
Bologna	70	Macerata	1
Ferrara	8	Pesaro E Urbino	44
Modena	7	MOLISE	4
Parma	42	Campobasso	3
Piacenza	5	Isernia	1
Reggio Emilia	44	PIEMONTE	267
Rimini	2	Alessandria	10
FRIULI VENEZIA GIULIA	2	Asti	6
Gorizia	1	Biella	18
Udine	1	Cuneo	6
LAZIO	327	Novara	6
Fondi	39	Torino	210
Frosinone	7	Verbano-Cusio-Ossola	6
Rieti	32	Vercelli	5

PUGLIA	110
Bari	27
Barletta-Andria-Trani	5
Brindisi	13
Foggia	29
Lecce	22
Taranto	14
SARDEGNA	252
Cagliari	8
Nuoro	100
Oristano	10
Sassari	126
Sud Sardegna	8
SICILIA	114
Agrigento	14
Caltanissetta	12
Catania	18
Enna	3
Messina	12
Palermo	18
Ragusa	15
Siracusa	4
Trapani	18
TOSCANA	139
Arezzo	2
Firenze	32
Grosseto	1
Livorno	11
Lucca	10
Massa Carrara	1
Pisa	76
Pistoia	3
Siena	3
UMBRIA	5
Perugia	1
Terni	4
VALLE D'AOSTA	24
Aosta	24
VENETO	102
Padova	2
Rovigo	1
Treviso	1
Venezia	2
Verona	92
Vicenza	4
TOTALE COMPLESSIVO	2473

SUDDIVISI PER PROVENIENZA RESIDENZA

REGIONE E PROVINCIA DI RESIDENZA

ABRUZZO	9
Chieti	4
L'Aquila	2
Pescara	2
Teramo	1
BASILICATA	10
Matera	5
Potenza	5
CALABRIA	23
Catanzaro	2
Cosenza	7
Crotone	4
Reggio Calabria	7
Vibo Valentia	3
CAMPANIA	17
Avellino	5
Caserta	3
Napoli	5
Salerno	4
EMILIA ROMAGNA	286
BOLOGNA	119
Ferrara	2
Modena	5
Parma	99
Piacenza	2
Ravenna	1
Reggio Emilia	57
Rimini	1
LAZIO	427
Fondi	29
Frosinone	3
Latina	19
Rieti	44
Roma	331
VITERBO	1
LIGURIA	36
Genova	34
Imperia	2
LOMBARDIA	789
Brescia	2
Como	40

Cremona	12
Lecco	8
Lodi	98
Mantova	1
Milano	147
Monza E Brianza	8
Pavia	438
Roma	1
Sondrio	2
Varese	32
MARCHE	82
Ancona	25
Pesaro E Urbino	57
MOLISE	2
Campobasso	2
PIEMONTE	360
Alessandria	18
Asti	5
Biella	25
Cuneo	13
Novara	8
Torino	266
Varese	1
Verbano-Cusio-Ossola	6
Vercelli	18
PUGLIA	31
Bari	4
Barletta-Andria-Trani	3
Brindisi	2
Foggia	7
Lecce	8
Taranto	7
SARDEGNA	253
Cagliari	4
Nuoro	116
Oristano	4
Sassari	126
Sud Sardegna	3
SICILIA	32
Agrigento	3
Caltanissetta	1
Catania	7
Messina	7
Palermo	2
Ragusa	4
Siracusa	2
Trapani	6
TOSCANA	183
Arezzo	1
Firenze	44
Livorno	12
Lucca	6
Pisa	118
Pistoia	1
Siena	1
TRENTO	1
Trento	1
UMBRIA	4
Perugia	1
Terni	3
VALLE D'AOSTA/VALLEE D'AOSTE	31
Aosta	31
VENETO	138
Padova	2
Venezia	3
Verona	132
Vicenza	1
TOTALE COMPLESSIVO	2714

DISTRIBUZIONE NEI TERRITORI

Distribuzione **servizi** nei diversi territori e numero operatori impiegati in ogni servizio.
Conteggio basato sul numero di Codice fiscale.

ALTO E BASSO PAVESE (PV)	170	GRUGLIASCO (TO)	17
Ash	170	Asilo nido	17
AOSTA (AO)	16	LODI	103
Asilo nido	16	Ash	88
BIELLA	26	Asilo nido	15
Asilo nido	26	LUINO (VA)	33
BRA (CN)	16	Rsa	33
Servizi strutture sanitarie	16	MESSINA	2
CARATE BRIANZA (MB)	6	Aip	
Sad	6	ASH	1
CASTELLAMONTE (TO)	62	MILANO	96
RSA	62	Ash	1
COLLEGGNO (TO)	33	Asilo nido	57
Asilo nido	32	Cam	5
Uffici aldia	1	Ristorazione	5
EMPOLI-VALDARNO-VAL D'ELSA	66	Sc infanzia	7
Sad	66	Sc primaria	21
ERBA (CO)	47	MORTARA (PV)	14
ASH-ADM	20	Asilo nido	
Asilo nido	20	NEBBIUNO (NO)	11
Sad-consegna pasti	7	Residenza alloggio anziani	11
FANO (PU)	60	NUORO	97
ASH	36	Ash	68
Asilo nido	24	Rsa	29
FELIZZANO (AL)	18	OLBIA (SS)	33
Residenza alloggio anziani	18	Ash	33
FOGGIA	2	PALAU-LA MADDALENA (SS)	10
Uffici aldia	2	Ash	9
FONDI	1	Uffici aldia	1
Uffici aldia	1	PARMA (PR)	118
FONDI (LT)	44	Ash	118
Ash	44	PAVIA	340
FONTANETTO PO' (VC)	18	Adm	1
Residenza alloggio anziani	18	Ash	184
GARLASCO (PV)	11	Asilo nido	24
Asilo nido	11	Ristorazione	1
GENOVA	33	Sad	16
Asilo nido	17	Sc infanzia	5
Sc infanzia	16	Servizi scolastici ausiliari	61
GRANAROLO DELL'EMILIA (BO)	40	Servizi strutture sanitarie	1
Asilo nido	29	Uffici aldia	47
Sc infanzia	11		

PERDASDEFOGU (NU)	27	SARRE (AO)	15
Residenza alloggio anziani	27	Asilo nido	
PESCIA (PT)	1	SASSARI	84
Uffici aldia	1	Ash	81
PISA	116	Uffici aldia	3
Asilo nido	70	TIVOLI (RM)	27
Servizi scolastici ausiliari	46	Asilo nido	27
PROVINCIA PAVIA	11	TORINO	48
Adm	1	Ash	3
Sad	9	Asilo nido	45
Scuolabus	1	VAILATE (CR)	2
RIETI	41	Alloggi protetti	2
Asilo nido	41	VAL D'ENZA (RE)	69
RIVALTA DI TORINO (TO)	26	ASH	68
Asilo nido	26	Uffici aldia	1
Rivoli (to)	85	VALLI DEL RENO (BO)	100
Ash	67	Ash	100
Asilo nido	18	VERONA	1
ROMA	361	Uffici aldia	1
ASH	358	VERONA (VR)	134
Asilo nido	2	Ash	134
Uffici aldia	1	TOTALE COMPLESSIVO	2713
S. MARIA NUOVA -JESI (AN)	22		
Rsa	22		

COMPOSIZIONE DEL PERSONALE

COMPOSIZIONE DEL PERSONALE PER ANZIANITÀ AZIENDALE

2,98

**MEDIA ANNI
ANZIANITÀ DI SERVIZIO**

**IN AUMENTO
RISPETTO AL 2023**
2,34 media anni nel 2023

SUDDIVISIONE FASCE ANZIANITÀ AZIENDALE - GENERE

< 6 ANNI

2204 195 2399

6 - 10 ANNI

167 15 182

11 - 20 ANNI

106 5 111

> 20 ANNI

21 1 22

TOTALE

DONNE 2498

UOMINI 216

TOTALI 2714

ANZIANITÀ - MANSIONE	MEDIA
Addetto alla custodia	8,45
Addetto pulizie strutture sanitarie	1,46
Addetto trasporto pasti	1,46
Addetto/a servizi vari	0,18
Aiuto cuoco	3,78
Aiuto cuoco/trasporto pasti	0,35
Animatore di base	0,24
Animatore strutture sanitarie	0,38
Asa assistenza domiciliare	12,86
Asa strutture sanitarie	4,68
Asacom	1,98
Assistente comunita' infantili	1,84
Assistente di base domiciliare	4,49
Assistente di base scolastica	1,62
Assistente sociale	0,49
Ausiliario strutture sanitarie	0,95
Ausiliario strutture scolastiche	4,99
Coordinatore d'area	4,97
Coordinatore di servizio	3,80
Coordinatore di struttura	1,19
Coordinatore servizi infanzia	3,83

Cuoco	6,28
Direttore	17,20
Direttore rsa	0,39
Educatore assistenza domiciliare	9,13
Educatore assistenza scolastica	2,30
Educatore infanzia	3,54
Educatore struttura sanitaria	1,03
Impiegato servizi infanzia	3,59
Impiegato/a	4,86
Infermiere professionale	0,95
Insegnante di sostegno	4,82
Insegnante scuola infanzia	5,68
Insegnante scuola primaria	5,77
Manutentore	3,04
Oss assistenza domiciliare	3,54
Oss assistenza scolastica	1,68
Oss strutture sanitarie	1,57
Psicologo	2,52
Responsabile d'area	8,30
Responsabile ufficio	8,88
TOTALE COMPLESSIVO	2,98

Distribuzione **servizi** nelle diverse fasce di **anzianità aziendale** e numero operatori impiegati in ogni servizio.

Conteggio basato sul numero di Codice fiscale.

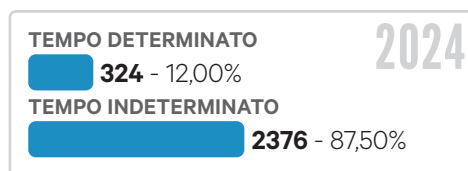
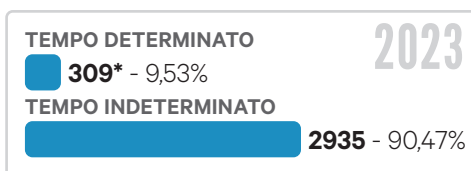
ADM	N°
< 6 anni	1
AIP	
< 6 anni	80
ALLOGGI PROTETTI	
6-10 anni	2
ASH	
< 6 anni	2106
> 20 anni	5
11-20 anni	17
6-10 anni	38
ASH-ADM	
< 6 anni	16
11-20 anni	1
6-10 anni	1
ASILO NIDO	
< 6 ANNI	450
> 20 anni	6
11-20 anni	16
6-10 anni	52
CAM	
< 6 anni	5
6-10 anni	1
RESIDENZA ALLOGGIO ANZIANI	
< 6 ANNI	57
6-10 anni	1
RISTORAZIONE	
< 6 anni	3
6-10 anni	2
RSA	
< 6 anni	21
> 20 anni	1
11-20 anni	8
6-10 anni	4
SAD	
< 6 anni	67
> 20 anni	1
11-20 anni	17
6-10 anni	3
SAD-CONSEGNA PASTI	
< 6 anni	3

SCUOLA D'INFANZIA	
< 6 anni	42
> 20 anni	1
11-20 anni	7
SCUOLA PRIMARIA	
< 6 anni	13
> 20 anni	1
11-20 anni	2
6-10 anni	2
SCUOLABUS	
11-20 anni	1
SERVIZI SCOLASTICI AUSILIARI	
< 6 anni	61
11-20 anni	37
6-10 anni	9
SERVIZI STRUTTURE SANITARIE	
< 6 anni	11
6-10 anni	1
UFFICI ALDIA	
< 6 anni	36
> 20 anni	3
11-20 anni	10
6-10 anni	9
TOTALE	3231

PERSONALE PER INQUADRAMENTO E TIPOLOGIA CONTRATTUALE

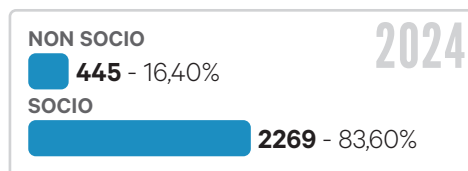
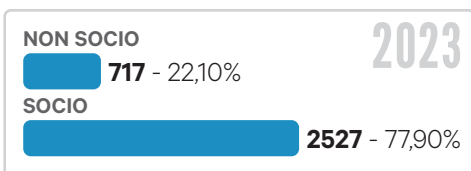
CONTRATTI DI LAVORO	A TEMPO INDETERMINATO	A TEMPO DETERMINATO
Dirigenti	6	0
Quadri	20	0
Impiegati	1650	251
Operai fissi	662	47
Operai avventizi	38	40
Altro	0	0
Totale	2376	338

TIPOLOGIA RAPPORTO DI LAVORO



*di cui 17 in sostituzione di personale assente

TIPOLOGIA RAPPORTO ASSOCIATIVO



N° TIROCINI E STAGE

2	Totale tirocini e stage
2	di cui tirocini e stage
0	di cui volontari in Servizio Civile

N° 0 lavoratori con svantaggio soci della cooperativa o dipendenti

N° VOLONTARI

	TIPOLOGIA VOLONTARI
1	Totale volontari
1	di cui soci-volontari
0	di cui volontari in Servizio Civile

Natura delle attività svolte dai volontari

IL VOLONTARIO svolge azioni di supporto all'animazione in servizi per anziani legato ai servizi domiciliari

CONTRATTO DI LAVORO APPLICATO AI LAVORATORI

TIPOLOGIE CONTRATTUALI E FLESSIBILITÀ

N°	TEMPO INDETERMINATO	FULL-TIME	PART-TIME
2376	Totale dipendenti indeterminato	279	2097
192	di cui maschi	38	154
2184	di cui femmine	241	1943

N°	TEMPO DETERMINATO	FULL-TIME	PART-TIME
309	Totale dipendenti determinato	8	330
24	di cui maschi	1	23
314	di cui femmine	7	307

N°	STAGIONALI /OCCASIONALI
542	Totale lav. stagionali/occasional
76	di cui maschi
466	di cui femmine

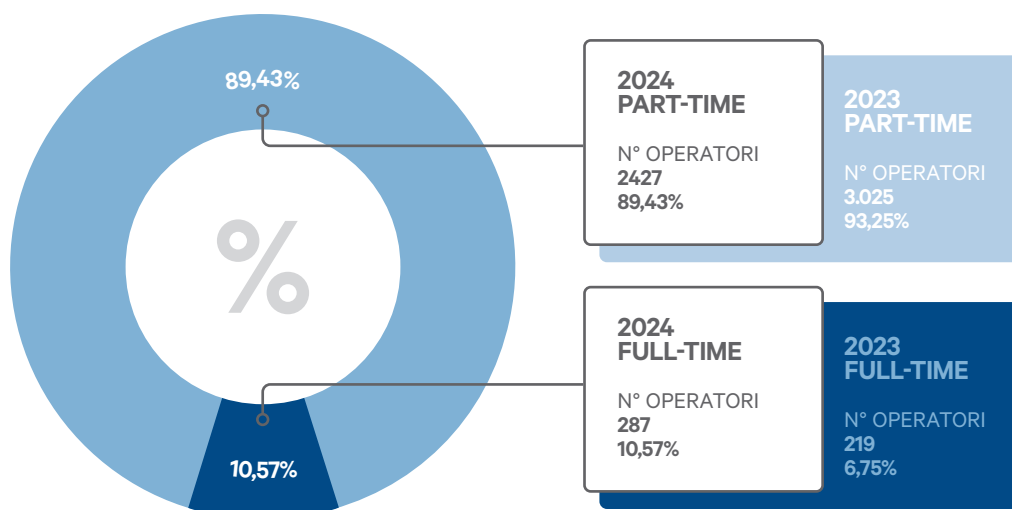
N°	AUTONOMI
68	Totale lav. autonomi
27	di cui maschi
41	di cui femmine

SUDDIVISIONE PER TIPO DI SERVIZIO E TIPO DI CCNL

CCNL	ANINSEI	COOP SOCIALI	UNEBA
ADM		2	
AIP		1	
Alloggi protetti		2	
ASH		1563	
ASH-ADM		20	
Asilo nido	22	544	
CAM		5	
Residenza alloggio anziani		74	

Ristorazione		6	
RSA		84	62
SAD		97	
SAD-Consegna pasti		7	
Scuola infanzia	5	34	
Scuola primaria	15	6	
Scuolabus		1	
Servizi scolastici ausiliari		107	
Servizi strutture sanitarie		17	
Uffici Aldia		60	
TOTALE COMPLESSIVO			2714

SUDDIVISIONE PER FASCE DI PART TIME



FASCE PART TIME	N° OPERATORI	%
<= 12 ore settimanali	206	7,59
> 30 ore settimanali	787	29,00
12 - 20 ore settimanali	308	11,35
20 - 30 ore settimanali	1126	41,9
Full Time	287	10,57
Totale	2714	100%

SUDDIVISIONE TRA FASCE PART TIME / FULL TIME E MANSIONE

MANSIONE

	< 0 = 12 ore settimanali	> 30 ore settimanali	12 - 20 ore settimanali	21 - 30 ore settimanali	Full Time
Add. manutenzione					3
Addetto alla custodia					1
Addetto pulizie strutture sanitarie		6	3	3	
Addetto trasporto pasti			2		
Addetto servizi vari	1		1		
Aiuto cuoco	1	4	3	8	
Aiuto cuoco/trasporto pasti				1	
Animatore di base	4		2		
Animatore strutture sanitarie	1		1		
Asa assistenza domiciliare	3		8	6	
Asa strutture sanitarie				1	6
Asacom			1		
Assistente comunità infantili	2			2	
Assistente di base domiciliare		2	9	2	1
Assistente di base scolastica		3	3	3	
Assistente sociale				1	
Ausiliario strutture sanitarie		5	13	7	
Ausiliario strutture scolastiche	34	49	24	142	2
Coordinatore d'area					7
Coordinatore di servizio		1	1	2	22
Coordinatore di struttura		2		1	4
Coordinatore servizi infanzia		4		3	8
Cuoco		15		20	6
Direttore					6
Direttore RSA					2
Educatore assistenza domiciliare	1	1			
Educatore assistenza scolastica	108	417	174	637	32
Educatore infanzia	29	172	21	145	12
Educatore struttura sanitaria	1		2	3	3
Impiegato servizi infanzia		2		1	1
Impiegato/a		1	2	7	36
Infermiere professionale	1	1		1	9
Insegnante di sostegno					2
Insegnante scuola infanzia	1	4	1	3	3
Insegnante scuola primaria			2	1	
Oss assistenza domiciliare	4	28	10	20	7
Oss assistenza scolastica	13	44	22	87	4
Oss strutture sanitarie	1	25	2	19	82
Psicologo	1		1		
Responsabile d'area					8
Responsabile ufficio					10
TOTALE COMPLESSIVO			2714		

SUDDIVISIONE TRA FASCE PART TIME / FULL TIME E TIPOLOGIA DI SERVIZIO

MANSIONE

	< 0 = 12 ore settimanali	> 30 ore settimanali	12 - 20 ore settimanali	20 - 30 ore settimanali	Full Time
ADM	1	1			
AIP			1		
Alloggi protetti			1		1
ASH	134	456	199	722	52
ASH-ADM		8	4	7	1
Asilo nido	44	202	38	240	22
CAM		1	1	3	
Residenza alloggio anziani	3	15	7	15	34
Ristorazione		2	2	1	1
RSA	3	18	16	28	81
SAD	7	30	24	25	11
SAD-Consegna pasti			3	3	1
Scuola infanzia	4	13	2	17	3
Scuola primaria		2	2	3	14
Scuolabus			1		
Servizi scolastici ausiliari	10	29	7	61	
Servizi strutture sanitarie		10		1	6
Uffici Aldia					60
TOTALE COMPLESSIVO			2714		

ISCRIZIONE SINDACATI

Nessuna iscrizione n° 2.020 - 74,43%

iscritti n° 694 - 25,57%

Il numero di iscritti è diminuito passando dal 30,06% del 2023 al 25,57% del 2024.

SIGLE SINDACALI	N° ISCRITTI
A.S.A. 2013	4
ACA CISAL	14
CLAP	1
CGIL	411
CISL	153
COBAS del lavoro privato	2
CUB	9
FED.A.L.	1
Sindacato autonomo valdaostano	2
Sindacato libero	1
UIL	75
USB	21
TOTALE COMPLESSIVO	694

CURIOSITÀ

IL NOME FEMMINILE PIÙ DIFFUSO IN ALDIA

SARA	62
CHIARA-FRANCESCA-GIULIA	58
VALENTINA	49



IL NOME MASCHILE PIÙ DIFFUSO IN ALDIA

MARCO	10
ALESSIO-LUCA	9
ALESSANDRO-FRANCESCO-LORENZO-MATTEO	8



Femmina più giovane	19,2 anni - EDU ASH alto e basso pavese
Maschio più giovane	20,5 anni - EDU ASH ALTO E BASSO PAVESE
Femmina più anziana	71,5 anni - EDU ASH Val d'Enza
Maschio più anziano	70,75 anni - EDU ASH Nuoro

GENITORIALITÀ

83 bimbi nati in Aldia nel 2024

34 Femmine

49 Maschi

1 parto gemellare

Nome maschile più usato (per 4 bambini) = RICCARDO

Nome femminile più usato (per 4 bambine) = ARIANNA

DISCIPLINARE

Emessi 27 provvedimenti disciplinari, di cui:

- 24 di lieve entità,
- 2 hanno dato origine a SOSPENSIONI da lavoro
- 1 ha dato origine a LICENZIAMENTO per GIUSTA CAUSA.

DATI RELATIVI ALLE ASSENZE DEL PERSONALE

83591

GIORNI TOTALI DI ASSENZA
(escluse ferie e permessi retribuiti)
Tiene in considerazione anche i
cessati, contro i 65257 del 2023

**23 GIORNI MEDI DI
ASSENZA A TESTA**
contro i 15 gg del 2023

DATI GENERALI ASSENZE*

TIPO ASSENZA	PERSONE	GG ASSENZA	MEDIA GG ASSENZA
Congedo biennale handicap	47	5683,00	120,91
Congedo parentale	106	2796,00	26,38
Congedo paternità' obbligatorio	4	42,00	10,50
Donazione sangue	46	87,00	1,89
Infortunio	99	2074,00	20,95
Malattia	2444	32552,00	13,32
Malattia figlio < 3 anni	144	487,00	3,38
Maternità	158	29592,00	187,29
Maternità facoltativa	202	5671,00	28,07
Permessi genitore di disabile	66	970,00	14,70
Permessi handicap	36	600,00	16,67
Permessi parente di disabile	210	2873,00	13,68
Prolungamento congedo parentale < 3 anni handicap	1	120,00	120,00
TOTALE COMPLESSIVO	3564	83591	23,45

*nel conteggio sono considerati anche gli operatori dei Centri estivi

TIPI DI ASSENZA DIVISI PER GENERE

	TIPO ASSENZA	N. LAVORATORI	GG ASSENZA	MEDIA GG ASSENZA
DONNE	Congedo biennale handicap	41	4849	118,2682927
	Congedo parentale	104,00	2783,00	26,76
	Donazione sangue	40,00	74,00	1,85
	Infortunio	90,00	1952,00	21,69
	Malattia	2259,00	30283,00	13,41
	Malattia figlio < 3 anni	137,00	461,00	3,36
	Maternità	158,00	29592,00	187,29
	Maternità facoltativa	190,00	5345,00	28,13
	Permessi genitore di disabile	61,00	906,00	14,85
	Permessi handicap	30,00	498,00	16,60
	Permessi parente di disabile	195,00	2704,00	13,87
	Prolungamento congedo parentale < 3 anni handicap	1,00	120,00	120,00
	TOTALE COMPLESSIVO		3307	79611

	TIPO ASSENZA	N. LAVORATORI	GG ASSENZA	MEDIA GG ASSENZA
UOMINI	Congedo biennale handicap	6	834	139
	Congedo parentale	2,00	13,00	6,50
	Congedo paternità obbligatorio	4,00	42,00	10,50
	Donazione sangue	6,00	13,00	2,17
	Infortunio	9,00	122,00	13,56
	Malattia	185,00	2269,00	12,26
	Malattia figlio < 3 anni	7,00	26,00	3,71
	Maternità facoltativa	12,00	326,00	27,17
	Permessi genitore di disabile	5,00	64,00	12,80
	Permessi handicap	6,00	102,00	17,00
	Permessi parente di disabile	15,00	169,00	11,27
TOTALE COMPLESSIVO		257	3980	23,45

ASSENZA E MANSIONI

TIPO MANSIONE	GIORNI ASSENZA	MEDIA DEI GIORNI DI ASSENZA
Add.Servizio mensa	17	17,00
Addetto alla custodia	5	5,00
Addetto pulizie strutture sanitarie	252	21,00
Addetto trasporto pasti	4	4,00
Aiuto cuoco	584	29,20
Aiuto cuoco/trasporto pasti	3	3,00
Animatore di base	7	3,50

Animatore servizi educativi	169	3,84
Animatore strutture sanitarie	3	1,50
Asa assistenza domiciliare	199	16,58
Asa strutture sanitarie	1108	65,18
Asacom	2545	14,46
Assistente comunita' infantili	114	28,50
Assistente di base domiciliare	936	49,26
Assistente di base scolastica	1708	25,49
Assistente sociale	235	235,00
Ausiliario strutture sanitarie	253	15,81
Ausiliario strutture scolastiche	7042	24,45
Coordinatore cer	65	8,13
Coordinatore d'area	27	9,00
Coordinatore di servizio	139	6,62
Coordinatore di struttura	19	6,33
Coordinatore servizi infanzia	133	10,23
Cuoco	905	19,26
Direttore	23	7,67
Direttore rsa	27	5,40
Docente cam	1	1,00
Educatore assistenza domiciliare	53	13,25
Educatore assistenza scolastica	38512	22,98
Educatore infanzia	12941	24,74
Educatore struttura sanitaria	763	58,69
Impiegato servizi infanzia	19	4,75
Impiegato/a	468	18,00
Infermiere professionale	295	32,78
Insegnante di sostegno	6	6,00
Insegnante scuola infanzia	1318	42,52
Insegnante scuola primaria	182	16,55
Manutentore	403	67,17
Mediatore culturale	10	10,00
Oss assistenza domiciliare	2011	27,93
Oss assistenza scolastica	4760	20,08
Oss strutture sanitarie	4812	31,45
Psicologo	355	177,50
Responsabile d'area	154	30,80
Responsabile ufficio	6	3,00
TOTALE COMPLESSIVO	83591	23,45

MANSIONI ALDIA

GIORNI ASSENZA
MEDIA GIORNI ASSENZA

Congedo biennale handicap

Congedo parentale

Congedo paternità

Donazione sangue

Infortunio

Add. manutenzione	306	306								
Add. servizio mensa										
Addetto alla custodia										
Addetto pulizie st. sanitarie							4	4		
Addetto trasporto pasti										
Aiuto cuoco										
Aiuto cuoco/trasporto pasti										
Animatore di base										
Animatore servizi educativi									3	3
Animatore strutture sanitarie										
Asa assistenza domiciliare										
Asa strutture sanitarie	275	275	52	26					58	29
Asacom	6	6	274	27,40			1	1		
Ass. comunità infantili									13	13
Ass. di base domiciliare	366	366					1	1	43	21,5
Ass. di base scolastica	405	101,25							38	38
Assistente sociale										
Ausiliario str. sanitarie							9	1,80		
Ausiliario str. scolastiche	465	116,25	130	26					209	26,13
Coordinatore CER									34	17
Coordinatore d'area										
Coordinatore di servizio			9	9			2	1		
Coordinatore di struttura										
Coordinatore servizi infanzia			13	13			3	3	15	15
Cuoco	220	110	2	2			1	1	67	67
Direttore										
Direttore RSA										
Docente CAM										
Educatore ass. domiciliare			31	31						
Educatore ass. scolastica	1055	70,33	1344	28	30	10	24	1,60	862	24,63
Educatore infanzia	456	152	462	25,67			10	1,25	71	17,75
Educatore struttura sanitaria	153	153	60	30						
Impiegato servizi infanzia										
Impiegata/o			13	13			5	5		
Infermiere professionale									1	1
Insegnante di sostegno										
Insegnante scuola infanzia	89	89	110	22						
Insegnante scuola primaria									17	17
Mediatore culturale										
Oss assistenza domiciliare	356	356	62	31			14	4,67	128	18,29
Oss assistenza scolastica	493	82,17	176	29,33	12	12	9	2,25	264	17,60
Oss strutture sanitarie	1038	173	58	19,33			4	1,3	238	14,88
Psicologo										
Responsabile d'area									13	13
Responsabile ufficio										
TOTALE	5683	120,91	2796	26,38	42	10,50	87	1,89	2074	20,95

Malattia
 Malattia figlio < 3 anni
 Maternità
 Maternità facoltativa
 Permessi genitore di disabile
 Permessi handicap
 Permessi parente di disabile
 Prl, cong parentale < 3 anni handicap

89	29,67							6	6			2	2		
17	17														
5	5														
248	22,55														
4	4														
483	34,50	3	3			26	26	35	35	22	22	15	7,50		
3	3														
7	3,50														
151	3,60			15	15										
3	1,5														
173	17,30	2	2									24	24		
373	46,63			231	231	95	47,50	24	24						
360	3,08	28	2,55	1327	165,88	508	42,33	4	2	6	3	31	2,58		
101	33,67														
526	35,07														
982	22,84	3	1,50			128	64	28	7			124	11,27		
235	235														
189	15,75			711	237	12	12	104	17,33	34	17	18	18		
4267	21,02	18	2			489	32,60					640	21,33		
31	5,17														
27	9														
90	6	2	2			36	18								
11	5,50									8	8				
26	5,20	3	3	22	22							51	17		
420	13,55					26	13					169	18,78		
13	6,50							10	10						
13	6,50							3	3	10	10	1	1		
1	1														
8	4			14	14										
13336	11,2	317	3,87	17197	184,91	2764	34,12	315	13,70	122	17,43	982	13,45	120	120
3738	11,36	65	2,95	6586	205,81	967	14,65	100	14,29	169	21,13	317	12,19		
44	8,80			416	208	73	73			14	14	3	3		
7	3,50	2	2			10	10								
167	9,28	3	3	146	146			134	33,50						
141	20,14			153	153										
6	6														
135	7,94			928	232	23	11,50			33	16,50				
46	5,75			114	114							5	5		
10	10														
685	15,57	3	1,50	537	268,5	49	49	51	25,50	21	21	105	15		
2404	16,35	32	3,56	481	120,25	417	46,33	123	11,18	76	19	273	13		
2936	29,07	6	6	253	253	48	12	33	16,50	85	14,17	113	11,30		
4	4			351	351										
31	10,33			110	110										
6	3														
32552	13,32	487	3,38	29592	187,29	5671	28,07	970	14,70	600	16,67	2873	13,68	120	120

SERVIZIO ALDIA

GIORNI ASSENZA
 MEDIA GIORNI ASSENZA

Congedo biennale handicap
Congedo parentale
Congedo paternità
Donazione sangue
Infortunio

ADM										
Aip	316	105,33							38	38
ALLOGGI PROTETTI							4	4		
ASH	1643	71,43	1760	27,50	42	10,50	40	1,82	1107	23,06
ASH-ADM			137	34,25			1	1		
Asilo nido	1076	153,71	412	24,24			20	1,67	190	19,00
CAM										
Centro affidi									3	3
CER									56	11,20
Mensa scolastica										
Residenza alloggio anziani	34	34	115	28,75			2	2	54	27,00
RISTORAZIONE			61	30,50			1	1		
RSA	1738	217,25	55	18,33			2	1	239	14,94
SAD	722	361	62	31			15	3,75	171	19
SAD-consegna pasti										
Sc infanzia	120	60	110	22			1	1		
Sc primaria			62	31					17	17
Servizi scolastici ausiliari	34	34	9	4,50			1	1	182	45,50
Servizi strutture sanitarie									4	4
Uffici aldia			13	13					13	13

ASSENZE SUDDIVISE PER TIPOLOGIA SERVIZIO

TIPO ASSENZA	GG ASSENZA	MEDIA GG ASSENZA
ADM	8	4,00
Aip	1529	27,80
ALLOGGI PROTETTI	11	5,50
ASH	45559	22,03
ASH-ADM	1095	34,22
Asilo nido	16994	24,66
CAM	50	10,00
Centro affidi	68	2,96
CER	342	4,12
Mensa scolastica	17	17,00

	Malattia	Malattia figlio < 3 anni	Maternità	Maternità facoltativa	Permessi genitore di disabile	Permessi handicap	Permessi parente di disabile	Pr. cong. parentale < 3 anni handicap							
8	4														
953	25,08	2	2		128	64	16	8							
7	7														
16378	11,34	377	3,70	18557	187,44	3508	34,73	454	11,95	204	15,69	1325	12,27	120	120
99	7,62	3	1,50	630	78,75	216	72,00					9	9		
6514	14,64	76	2,62	6456	201,75	1172	15,22	148	16,44	157	22,43	22,43	17,57		
50	10														
65	2,95														
271	3,52			15	15										
17	17														
1339	27,33	9	4,50	776	258,67	106	35,33	50	25	8	8	38	12,67		
95	18			245	245	26	26					11	5,50		
2514	24,17	3	3	628	209,33	136	27,20	51	12,75	143	14,30	99	9		
1371	20,46	3	1,50	537	268,5	49	49	51	25,50	21	21	91	15,17		
15	5	2	2					38	19						
783	18,64	2	2	928	232	153	38,25	28	9,33	67	16,75	57	14,25		
93	7,75			564	188	121	121					5	5		
1556	18,09	10	3,33			44	14,67	28	28			351	17,55		
283	35,38			12	12,00										
141	7,05			256	128			144	28,80						

Residenza alloggio anziani	2531	35,65
RISTORAZIONE	439	36,58
RSA	5608	33,58
SAD	3093	31,56
SAD-consegna pasti	55	9,17
Sc infanzia	2249	32,13
Sc primaria	862	43,10
Servizi scolastici ausiliari	2215	18,31
Servizi strutture sanitarie	299	29,90
Uffici aldia	567	19,55
TOTALE COMPLESSIVO	83591	23,45

ASSENZE SUDDIVISE PER FASCE D'ETÀ

FASCE ETÀ	GIORNI ASSENZA	MEDIA DI GIORNI ASSENZA
Under 35	28898	22,18
35 - 50	35811	24,80
Over 50	18882	23,11
Totale	83591	23,45

VISTA PER FASCE ETÀ

FASCE ETÀ	GIORNI ASSENZA	MEDIA DEI GIORNI DI ASSENZA
UNDER 35	28898	22,18
Congedo biennale handicap	397	132,33
Congedo parentale	1492	27,13
Donazione sangue	22	1,47
Infortunio	491	16,37
Malattia	8331	8,54
Malattia figlio < 3 anni	168	3,43
Maternita'	15521	174,39
Maternita' facoltativa	2107	36,33
Permessi genitore di disabile	30	10,00
Permessi handicap	54	13,50
Permessi parente di disabile	165	8,25
Prolungamento congedo parentale < 3 anni handicap	120	120,00
36 - 50	35811	24,80
Congedo biennale handicap	1616	95,06
Congedo parentale	1304	25,57
Congedo paternita' obbligatorio	42	10,50
Donazione sangue	48	1,92
Infortunio	449	16,04
Malattia	12346	13,97
Malattia figlio < 3 anni	316	3,40
Maternita'	14071	203,93
Maternita' facoltativa	3466	24,76
Permessi genitore di disabile	675	16,88
Permessi handicap	314	19,63
Permessi parente di disabile	1120	14,74
OVER 50	18882	23,11
Congedo biennale handicap	3670	135,93
Donazione sangue	17	2,83
Infortunio	1134	27,66
Malattia	11875	20,33
Malattia figlio < 3 anni	3	1,50

Maternita' facoltativa	98	24,50
Permessi genitore di disabile	265	11,52
Permessi handicap	232	14,50
Permessi parente di disabile	1588	13,93
Totale	83591	23,45

PERMESSI STUDIO EROGATI

Erogati 537 gg di permesso studio totali a 109 persone

Sulla base della mansione

MANSIONE	PERSONE	GIORNI
Assistente di base domiciliare	1	2,25
Ausiliario strutture scolastiche	1	4,02
Coordinatore di servizio	1	5,59
Educatore assistenza scolastica	90	478,66
Educatore infanzia	10	24,30
Impiegato/a	1	2,55
Insegnante scuola infanzia	2	10,87
Insegnante scuola primaria	1	1,28
Oss assistenza domiciliare	1	6,48
Oss assistenza scolastica	1	1,20
Totale complessivo	109	537,21

Sulla base della tipologia di servizio

SERVIZIO	PERSONE	GIORNI
ASH	91	478,09
ASH-ADM	1	5,93
Asilo nido	9	19,18
Residenza alloggio anziani	1	2,55
SAD	2	8,73
Sc. infanzia	3	15,85
Sc. primaria	1	1,28
Servizi strutture sanitarie	1	5,59
Totale complessivo	109	537,21

Sulla base della fascia di età

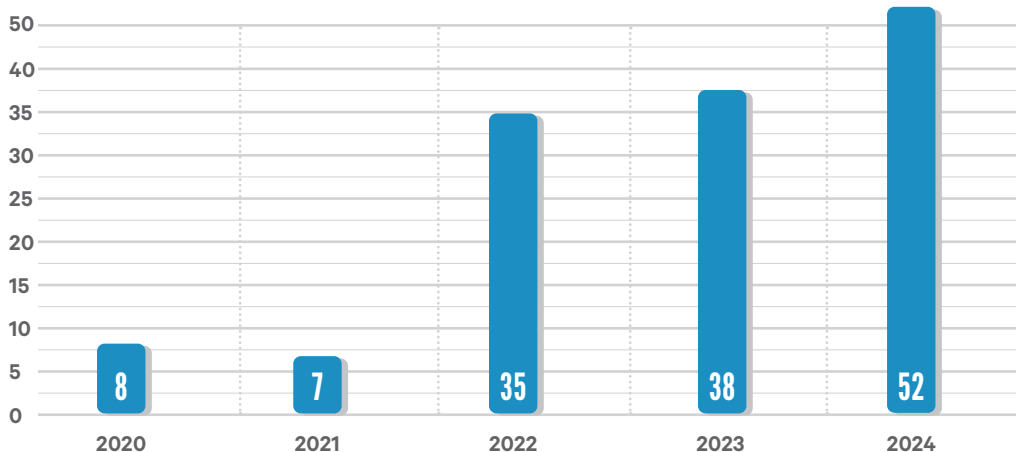
FASCE ETÀ	PERSONE	GIORNI
Under 35	85	427,14
36 - 50	21	97,40
Over 50	3	12,68
Totale complessivo	109	537,21

INFORTUNI

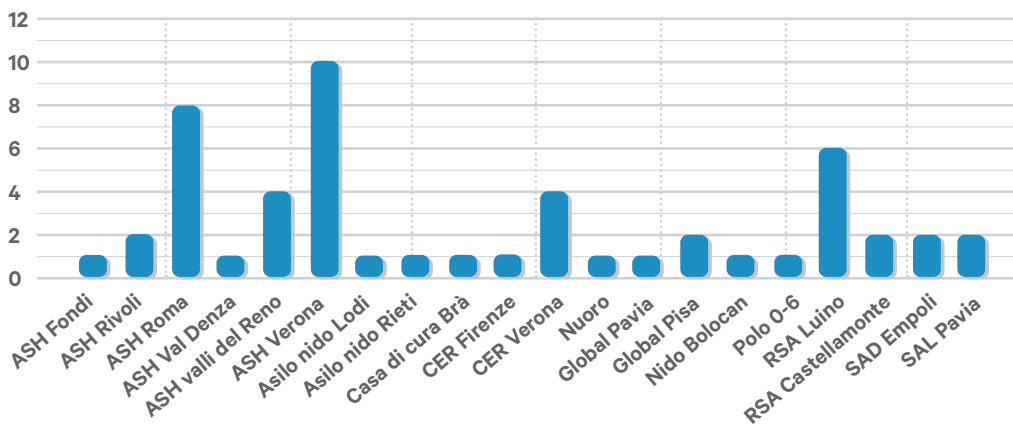
52 lavoratori hanno subito un infortunio nel 2024, di cui:

- 26 assistenza scolastica disabili (Oss – educatori)
- 4 asili nido (ausiliari)
- 5 centri estivi
- 9 Residenze anziani
- 3 global service
- 1 servizio edu 0-6
- 4 servizi assistenza domiciliare anziani

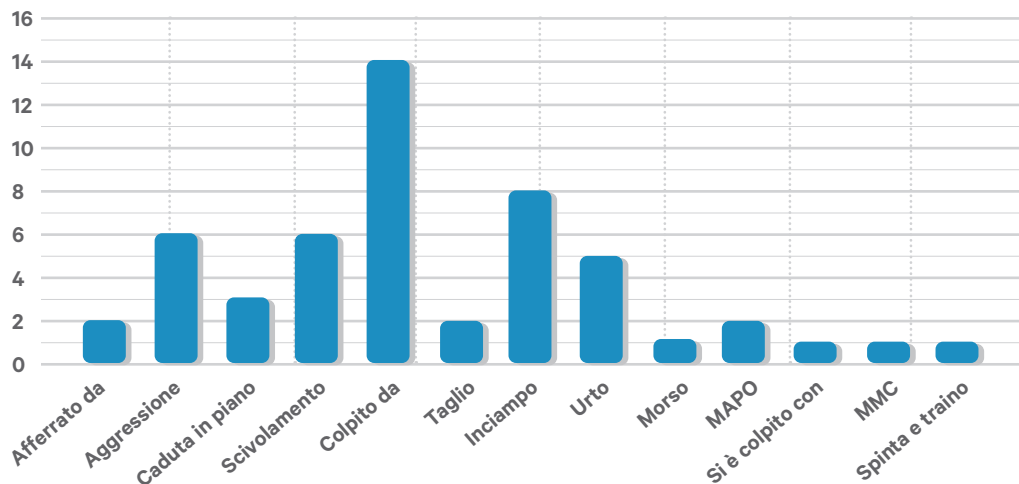
NUMERO DI INFORTUNI



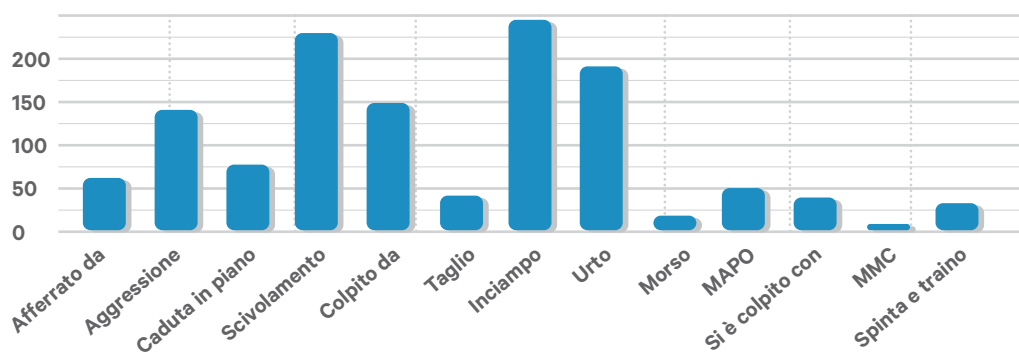
NUMERO DI INFORTUNI, DIVISI PER SERVIZI



TIPOLOGIA DI INFORTUNI



GIORNI DI ASSENZA



ASPETTATIVA

L'aspettativa non retribuita è stata concessa a 146 persone di Aldia, per un totale di 2933 giorni complessivi con una media di 20,1 giorni a testa di aspettativa per tutti i richiedenti.

ANTICIPO TFR/STIPENDIO

Nel 2024 sono stati concessi:

- Anticipi TFR a 24 lavoratori di Aldia per un importo complessivo pari a 71.950€
- Anticipi di stipendio a 27 lavoratori di Aldia, per un importo complessivo pari a 22.393€

ATTIVITÀ DI FORMAZIONE E VALORIZZAZIONE REALIZZATE

TIPOLOGIA DI FORMAZIONE	N° OPERATORI COINVOLTI	ORE EROGATE
FORMAZIONE OBBLIGATORIA AREA SICUREZZA (sicurezza generale e specifica, antincendio, primo soccorso, farmaco salvavita)	1.890	16.216
FORMAZIONE OBBLIGATORIA (GDPR, dl 231, CyberSecurity, PdG)	1.508	1.210,5
HACCP	207	414
FORMAZIONE TECNICA	3.061	20.425
SUPERVISIONE	453	17.522
TOTALE		55.787,5

FORMAZIONE PROFESSIONALE

ORE TOTALI	TEMA FORMATIVO	NUMERO PARTECIPANTI	ORE FORMAZIONE PRO-CAPITE	OBBLIGATORIA/ NON OBBLIGATORIA	COSTI SOSTENUTI
720	Affettività e disabilità	60	12	no	1.200
344	Ambientamento partecipato	43	8	no	0,00
2600	Animatore nei centri estivi - ed 2	650	4	no	150
1472	Comunicazione assertiva	92	16	no	1.920
400	Comunicazione aumentativa alternativa	40	10	no	750
1200	Conoscere la disabilità' in ambito scolastico	100	12	no	900
186	Creatività e pensiero critico	31	6	no	720
168	DSA	28	6	no	450
1560	Essere educatori di aldia a scuola avanzato	130	12	no	420
468	Essere educatori di aldia a scuola avanzato base	39	12	no	490
880,5	Formazione fad geias fad	587	1,5	no	0,00
29	Formazione firma digitale fad	58	0,5	no	0,00
720	Formazione tecnica: autismo e disturbi neuro comportamentali	120	6	no	600
138	Formazione tecnica: osservazione, officine di crescita	46	3	no	150
2600	Giochi senza confini - lab ludico - artistico	650	4	no	240
187,5	La comunicazione efficace	15	12,5	no	840
10	LA GESTIONE DEL LUTTO	5	2	no	100
72	La relazione d'aiuto con la persona	6	12	no	840
150	L'educazione digitale	25	6	no	450
2765	Loose parts	79	35	no	1.700
3420	Osservazione-progettazione-documentazione	190	18	no	1.350
17200	Supervisione	430	40	no	2.000
240	Supervisione	12	20	no	2.000
70	Supervisione	5	14	no	700
12	Supervisione	6	2	no	100
335	Teoria polivagale	67	5	no	600
241	Formazione gdpr e d.L 231	241	1	si	723
414	Haccp	207	2	si	600
672	Formazione parità di genere fad	672	1	no	1.500
297,5	Formazione cyber security fad	595	0,5	no	0,00

FORMAZIONE SALUTE E SICUREZZA

ORE TOTALI	TEMA FORMATIVO	NUMERO PARTECIPANTI	ORE FORMAZIONE PRO-CAPITE	OBBLIGATORIA/ NON OBBLIGATORIA	COSTI SOSTENUTI
2800	Informativa sicurezza, cenni primo soccorso e somministrazione farmaco salvavita - ed 1	280	10	si	145
3660	Informativa sicurezza, cenni primo soccorso e somministrazione farmaco salvavita - ed 2	305	12	si	145
360	Informativa sicurezza, cenni primo soccorso e somministrazione farmaco salvavita - ed 3	30	12	si	145
1000	Informativa sicurezza, cenni primo soccorso e somministrazione farmaco salvavita - ed 4	100	10	si	145
2056	Sicurezza nei luoghi di lavoro - generale	514	4	si	4.112
72	Sicurezza nei luoghi di lavoro - specifico rischio basso	18	4	si	2.016
2408	Sicurezza nei luoghi di lavoro - specifico rischio medio	301	8	si	3.840
732	Sicurezza nei luoghi di lavoro - specifico rischio alto	61	12	si	2.160
888	Formazione addetti antincendio - lv. 2	111	8	si	7.500
800	Formazione addetti antincendio - lv. 3	50	16	si	5.200
1440	Primo soccorso aziendale	120	12	si	8.900

TIROCINI

ISTITUTO CONVENZIONATO	SEDE TIROCINIO		N° TIROCINANTI	N° ORE
	STRUTTURA	TERRITORIO		
Università Di Tor Vergata - Roma 2	Nido	Tivoli	1	300
Università Di Ferrara	Nido	Genova	1	250
Università Di Genova	Nido	Genova	1	250
B&C Consulting	Istituto scolast.	Roma	2	240
B&C Consulting	Istituto scolast.	Roma	3	360

B&C Consulting	Istituto scolast.	Roma	1	120
Kairos	Istituto scolast.	Roma	1	120
Kairos	Istituto scolast.	Roma	1	120
Kairos	Istituto scolast.	Roma	1	120
Logos	Istituto scolast.	Roma	2	240
Logos	Istituto scolast.	Roma	1	120
Università Degli Studi Di Sassari	Nido	Porto torres	1	225
Università E-Campus	Ufficio	Pavia	1	225
Aisfi (Scuola Di Psicomotricita')	Nido	Rieti	1	180
Università Di Roma (Logopedia)	Nido	Rieti	2	500
Cnosfap	Residenza per anziani	Felizzano	1	140
Universita' Degli Studi Di Torino	Nido	Torino	3	900
Uni Pegaso	Nido	Biella	1	50
Università Degli Studi Di Torino	Nido	Collegno	1	300
Università Degli Studi Di Torino	Nido	Torino	1	50
Università Degli Studi Di Torino	Nido	Torino	1	100
Università Cattolica	Nido	Milano	2	300
Università Pegaso	Nido	Milano	1	100
Istituto Falk	Nido	Milano	1	140
Istituto Falk	Nido	Milano	1	140
Istituto Falk	Nido	Milano	2	140
Logos	Istituto scolast.	Roma	1	120
Logos	Istituto scolast.	Roma	3	360
New Day Formazione	Istituto scolast.	Roma	1	120
Università Degli Studi Di Genova	Nido	Genova	2	500
Istituto Bergese Genova	Nido	Genova	4	530
Istituto Superiore It Riju	Nido	Porto torres	4	110
Università Pegaso	Istituto scolast.	Olbia	1	32
Università Pegaso	Nido	Rieti	1	32
Training Academy S.r.l.	Istituto scolast.	Roma	2	240
B&C Consulting	Istituto scolast.	Roma	1	120
B&C Consulting	Istituto scolast.	Roma	1	120
Enaip Piemonte	Nido	Biella	2	120
Università Telematica N. Cusano	Nido	Tivoli	1	250
Università Pegaso	Nido	Granarolo dell'emilia	1	32
Training Academy S.r.l.	Istituto scolast.	Roma	1	120
Università Bicocca Milano	Nido	Milano	1	100
Università Delle Marche	Nido	Fano	3	750
Università Di Torino	Ufficio	Pavia	1	375
Università Cattolica	Polo 06	Pavia	1	200
Università Di Pavia	Ufficio	Pavia	2	1250
Università Bicocca Milano	Nido	Milano	1	100
Essenzialmente Formazione	Residenza per anziani	Castellamonte	4	450
Università E-Campus	Nido	Grugliasco	1	150
Università E-Campus	Nido	Tivoli	1	150
Scuola Puericultrici	Nido	Milano	1	150
Cfp Don Bosco	Nido	Rivalta di torino	1	60

L'ORGANIZZAZIONE IT

Il 2024 è stato un anno molto entusiasmante dal punto di vista dei progetti innovativi. Come ormai è chiaro, l'innovazione è un caposaldo di Aldia, e l'area Organizzazione, IT e Privacy è molto orgogliosa di stimolare e supportare la cooperativa in queste evoluzioni, che le consentono di distinguersi in un mercato altamente competitivo.

I progetti più rilevanti dell'anno sono riferiti a due direzioni: Direzione Tecnica Strutture e Direzione Risorse Umane.

Il progetto di punta della Direzione Tecnica Strutture è l'implementazione dell'intelligenza artificiale Ancelia di Teiacare nella residenza di proprietà della Cooperativa, la RSA Mario e Rina Molina di Luino. Ancelia è una piattaforma avanzata che utilizza algoritmi di intelligenza artificiale per monitorare e migliorare la qualità della vita degli ospiti. Grazie a sensori e dispositivi connessi, Ancelia è in grado di raccogliere e analizzare dati in tempo reale, fornendo informazioni utili al personale sanitario per interventi tempestivi e personalizzati. I benefici principali che questo progetto ha portato nella RSA Mario e Rina Molina includono un miglior controllo delle condizioni di salute degli ospiti, la prevenzione di cadute e situazioni di rischio, e un supporto continuo al personale, che può concentrarsi su attività a maggiore valore aggiunto. Per rendere possibile tutto ciò è stata revisionata completamente l'infrastruttura di connettività implementandola con nuovi dispositivi di rete e aggiungendo un impianto di sicurezza perimetrale. In aggiunta all'intelligenza artificiale Ancelia, è stata avviata anche la cartella clinica sanitaria, Advenias, che consente di raccogliere, archiviare e gestire in modo sicuro e centralizzato tutte le informazioni sanitarie dei pazienti. Questo progetto facilita la condivisione delle informazioni tra tutti gli specialisti della struttura, migliorando la continuità delle cure e ottimizzando i percorsi terapeutici per gli ospiti.

Un progetto complesso, ma che sta dando alla Cooperativa grandi soddisfazioni, poiché siamo convinti che l'innovazione sia la chiave che apre le porte del futuro, e l'intelligenza artificiale sia la forza che ci guida oltre i confini del possibile.

Il secondo grande progetto del 2024 è stata la sostituzione degli applicativi di selezione e onboarding del nostro personale, gestito dalla Direzione Risorse Umane. Nel 2023 erano stati revisionati questi processi, che avevano fatto emergere i limiti del software in utilizzo. Per questo motivo, è stato deciso di suddividere il processo in tre applicativi distinti, in modo che ogni fase potesse sfruttare i vantaggi e le specificità del software dedicato. Grazie a questa nuova implementazione, i tempi di assunzione si sono notevolmente ridotti, e tutti i candidati possono gestire il processo di assunzione direttamente dai propri dispositivi, firmando il contratto con firma digitale, senza ulteriore supporto esterno.

TICKET DEI SOCI

Nel 2024, l'Helpdesk di Aldia ha registrato circa 8.000 ticket, mantenendo un numero sostanzialmente stabile rispetto all'anno precedente, il 2023. Questo dato evidenzia una

costante attività del supporto tecnico, che continua a essere una risorsa cruciale per il corretto funzionamento quotidiano dei servizi aziendali. Nonostante la stabilità dei numeri, l'Helpdesk si è trovato ad affrontare una varietà di richieste, ma alcune problematiche si sono ripetute con maggiore frequenza, indicandone la priorità nelle necessità degli utenti.

Tra le richieste più comuni, si sono distinte quelle relative al cambio della password della mail aziendale. La gestione delle credenziali di accesso è un aspetto sempre delicato e, nonostante le politiche di sicurezza sempre più rigorose adottate dalla cooperativa, il bisogno di assistenza in questo ambito rimane elevato. Si ricorda che è attiva la modalità di recupero password in autonomia, senza l'intervento dell'helpdesk.

Un'altra tipologia di richiesta è legata al timbratore. Diversi utenti hanno richiesto assistenza per reimpostare il timbratore, un dispositivo fondamentale per il monitoraggio delle ore lavorative. È fondamentale ricordare che la timbratura rappresenta un aspetto imprescindibile per Aldia, poiché consente di monitorare in modo preciso le ore lavorative e garantire la corretta gestione dei turni e delle presenze, contribuendo così a mantenere un'organizzazione efficiente, soprattutto nella produzione dei cedolini di tutti i suoi dipendenti. L'area IT è in contatto costantemente con la software house Geias per il miglioramento delle prestazioni degli applicativi.

Oltre a questo, è elevata la domanda per il recupero del pin di timbratura. Anche in questo caso, è possibile recuperare in autonomia il Pin di timbratura accedendo al portalino soci.

L'Helpdesk non solo si è confermato un punto di riferimento stabile per i dipendenti di Aldia, ma è riuscito a mantenere una alta produttività e serenità lavorativa grazie a un team di supporto sempre attento e reattivo. Inoltre, ha anche continuato a evolversi, adattandosi alle nuove esigenze e implementando tecnologie per migliorare l'esperienza utente.

L'obiettivo è quello di continuare su questa strada, migliorando ulteriormente l'assistenza IT e puntando a innovare sempre di più, per fare fronte alle sfide tecnologiche del futuro.

BENEFIT PER I SOCI

Lo smartphone aziendale che Aldia fornisce ai propri dipendenti rappresenta un importante benefit che migliora la loro produttività e connessione. Grazie a questo dispositivo, i collaboratori possono gestire in modo più efficiente le comunicazioni, accedere a strumenti e risorse aziendali in mobilità, e restare sempre aggiornati. Al 31/12/2024 la Cooperativa ha fornito 2900 smartphone con rispettiva SIM, per un totale di 58.400 GB messi a disposizione nell'anno, notevolmente aumentato rispetto all'anno precedente. Questo aumento è dovuto principalmente al numero maggiore di formazione erogata in modalità FAD che la Cooperativa organizza per tutti i suoi dipendenti.

I computer forniti, mantenuti e gestiti dall'ufficio IT sono in totale 244. Tutti questi computer hanno delle policy di sicurezza con standard elevati che mitigano il rischio di attacchi hacker e data breach.



I SERVIZI CERTIFICATI DI ALDIA

GLI UTENTI E I SERVIZI DI ALDIA

Le nostre persone, il vero fulcro del nostro lavoro, le persone per cui lavoriamo tutti i giorni:

DIREZIONE TECNICA SERVIZI

Area Nord

8.804

Area Pavia / Emilia-Romagna

3.693

Area Centro Sud

4.788

Area Centro Isole

1.921

DIREZIONE TECNICA STRUTTURE

Area Socio Educativa Nord

755

Area Socio Educativa Centro Nord

655

Area Socio Educativa Centro Sud

496

Area Socio Sanitaria

408

Scuola Nuova Educazione

101

**TOTALE
PERSONE
21.641**

I NOSTRI SERVIZI



SERVIZI EDUCATIVI PER BAMBINI E RAGAZZI

La crescita di un essere umano non passa solo attraverso l'evoluzione del corpo e l'apprendimento scolastico, ma anche per mezzo del gioco e della condivisione di tempo e spazi con amici e famiglia. Aldia è al fianco delle persone più giovani non solo all'interno degli orari scolastici: grazie alla collaborazione di educatori, pedagogisti e psicologi la Cooperativa si impegna in un'offerta ricca e variegata, coinvolgendo oltre 9.600 minori:

- **Bambini e Ragazzi**
- **Parchi gioco**
- **Gestione attività nel pre e nel post scuola**
- **Servizi parascolastici e ausiliari complementari**
- **Centri estivi ricreativi**
- **Educativa domiciliare**
- **Biblioteche e Ludoteche**
- **Il tempo per la famiglia**
- **CAM - Centri di Aggregazione Multifunzionale**
- **Assistenza sugli scuolabus e al trasporto**



SERVIZI PER BAMBINI E RAGAZZI CON DISABILITÀ

Nell'assistenza alla persona con diverse abilità Aldia propone da sempre un servizio di supporto allo scopo di incentivare l'inclusione guardando alla persona che può crescere e affrontare al meglio l'età adulta. In quest'ottica i servizi offerti non si limitano alla pura assistenza, ma mirano a costruire un progetto di vita in collaborazione con la persona. Ad ogni età della vita corrispondono differenti esigenze. Si profilano così differenti soluzioni assistenziali che coinvolgono circa 5.600 minori:

- **Educativa domiciliare**
- **Sostegno all'autonomia e alla comunicazione (assistenza scolastica)**
- **Servizio Integrativo persone con disabilità (laboratori)**





POLO EDUCATIVO

Un nido per accogliere e proteggere, una scuola per formare ed aprire le porte del mondo dei grandi. Il bacino educativo di Aldia comprende la gestione di 36 Nidi d'Infanzia, 6 Scuole Infanzia, 2 sezioni primavera e 1 Scuola Primaria, coinvolgendo oltre 2.027 piccoli utenti.

Strutture di proprietà Aldia:

Nido d'Infanzia La Compagnia dei Birichini

Via Pace, 10 - 20122 Milano - Cell. +39 342 7385757
nido.CdBPeace@aldia.it - www.lacompagniaideibirichini.it

Nido d'Infanzia La Compagnia dei Birichini

Via Lagrange, 8 - 20136 Milano - Tel. +39 02 8361246 - Cell. +39 345 2745245
nido.CdBLagrange@aldia.it - www.lacompagniaideibirichini.it

Nido d'Infanzia La Compagnia dei Birichini

Via Perussia, 6/1 - 20141 Milano - Tel. +39 02 8437277 - Cell. +39 345 7433912
nido.CdBPerussia@aldia.it - www.lacompagniaideibirichini.it

Nido d'Infanzia La Compagnia dei Birichini

Via Volterra, 12 - 20146 Milano - Tel. +39 02 4816738 - Cell. +39 345 2561914
nido.CdBVolterra@aldia.it - www.lacompagniaideibirichini.it

Nido d'Infanzia La Compagnia dei Birichini

Via Boscaiola, 19 - 20159 Milano - Tel. +39 02 6684308 - Cell. +39 345 2565161
nido.CdBBoscaiola@aldia.it - www.lacompagniaideibirichini.it

Nido d'Infanzia Il Giardino

Via Ettore Ponti, 15 - 20143 Milano - Tel. +39 0289127871 - Cell. +39 3489909621
nido.ilgiardino@aldia.it - www.asilonidoilgiardino.it

Scuola Paritaria dell'Infanzia e Primaria Nuova Educazione

Via Pace, 10 - 20122 Milano - Tel. +39 02 54121834 - Cell. +39 393 1690044
segreteria.nuovaeducazione@aldia.it - www.nuovaeducazione.it

Nido d'Infanzia e Scuola dell'Infanzia Paritaria Umberto e Margherita

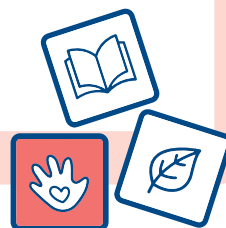
Via Emanuele Ferro, 2 - 16154 Genova - Sestri Ponente - Tel. +39 0106531758 - Cell. +39 3489911182
nidoscuola.umbertoemargherita@aldia.it - www.nidoscuolaumbertoemargherita.it

Nido d'Infanzia e Scuola dell'Infanzia Paritaria La casa dei Bambini

Via Coni Zugna, 7 - 16164 Genova - Tel. +39 010 7855871 - Cell. +39 3455711386
casadeibambini@aldia.it - www.nidoscuolacasadeibambini.it

Nido d'infanzia Villaggio Orsenigo

Via Madre Carolina d'Orsenigo, 1 - Tel. +39 3406265661
nido.orsenigo@aldia.it





SERVIZI ASSISTENZIALI E SANITARI RIVOLTI AGLI ANZIANI

Ad ogni età della vita corrispondono differenti esigenze. Anche nella tappa dell'anzianità Aldia rimane al fianco delle persone autosufficienti e non, per garantire la migliore qualità di vita possibile. Si profilano così differenti soluzioni assistenziali che coinvolgono circa 2500 persone:

- **Assistenza domiciliare (attraverso voucher socio-assistenziali o appalti SAD)**
- **Gestione RA e Comunità Alloggio**
- **Gestione RSA**
- **Servizi di animazione**
- **CAM - Centri di Aggregazione Multifunzionale**
- **Segretariato sociale**

Residenza per anziani "Giovanni Penna"

Via Colli, 52 - Felizzano (AL)

Tel. +39 013179120 - Cell. +39 3451487631

giovannipenna@aldia.it - www.residenzaperanzianipiemonte.com

Residenza per anziani M.G. Taglietti

Via Marconi, 32 - 28010 Nebbiuno (NO)

Tel. +39 03225803 - Cell. +39 3240224942

mgtaglietti@aldia.it - www.residenzaperanzianipiemonte.com

Residenza sanitaria assistenziale

Mario e Rina Molina

Via della Vittoria, 12 - 21016 Luino (VA)

Telefono: 0332 532506

info.marioerinamolina@aldia.it - www.rsamarioerinamolina.it

Residenza sanitaria assistenziale

Soggiorno Primavera

Str. Castelnuovo Nigra, 29 - 10087 Castelmonte (TO)

Telefono: 0124 517310 | 0124 51724

info.soggiornoprimavera@aldia.it - www.www.soggiornoprimavera.com/





SERVIZI RISTORAZIONE

Consapevole del ruolo cruciale che l'alimentazione riveste nel miglioramento della qualità della vita di tutti noi, Aldia ha avviato una serie di progetti di ristorazione connessi ai servizi di assistenza gestiti dalla Cooperativa. Un team di professionisti - nutrizionista, dietista, medici specialisti- predispone menù calibrati per le diverse fasce di età e garantisce sicurezza e diete alternative in caso di intolleranze o allergie alimentari certificate. Aldia gestisce:

- **Servizi di ristorazione collettiva - mense scolastiche.**

Gusto Aldia

Via Perussia, 6/1 - 20141 Milano
Tel. +39 02 84894988 - Cell. +39 345 1435753
gustoaldia@aldia.it - www.gustoaldia.it



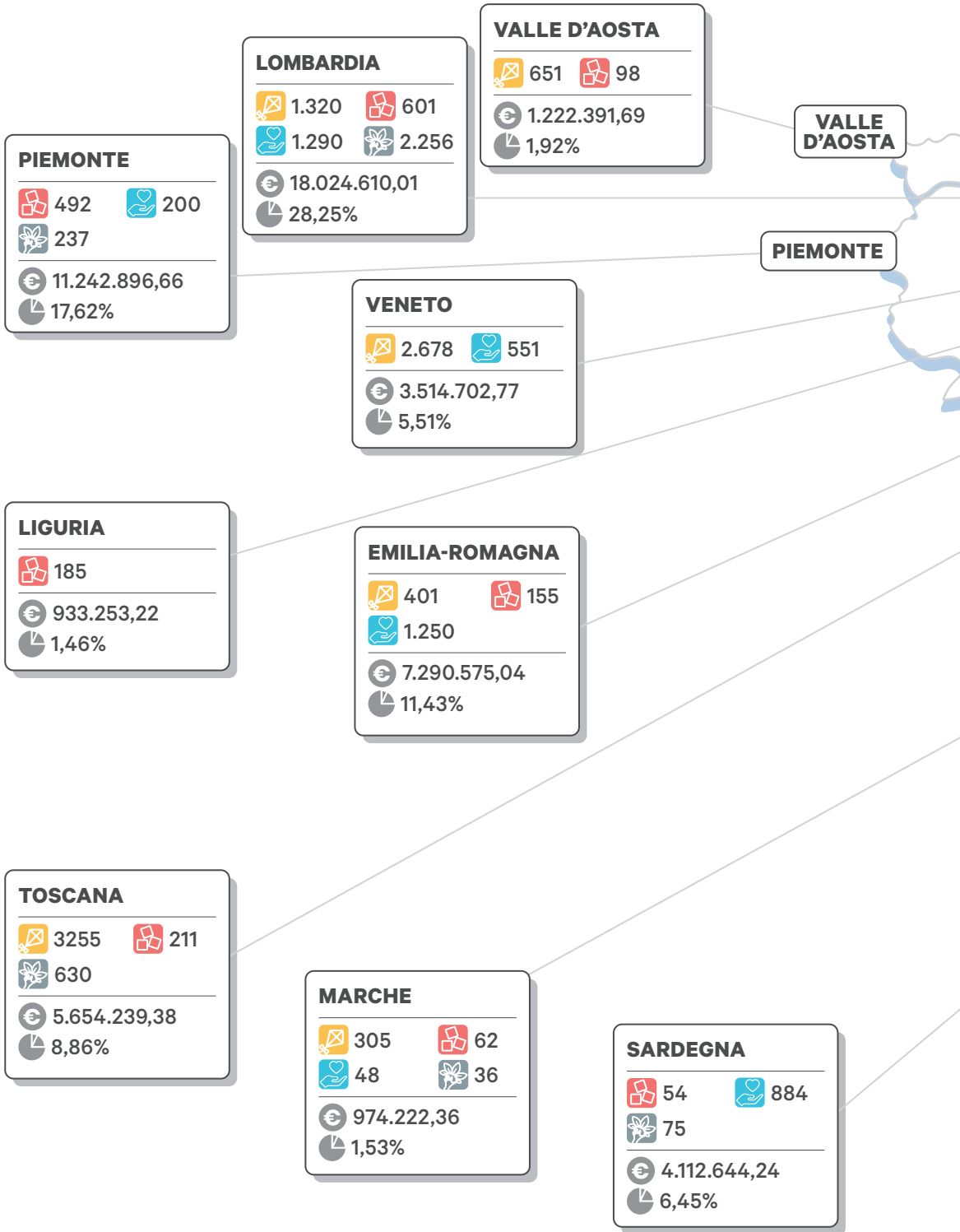
PROGETTI SPECIALI

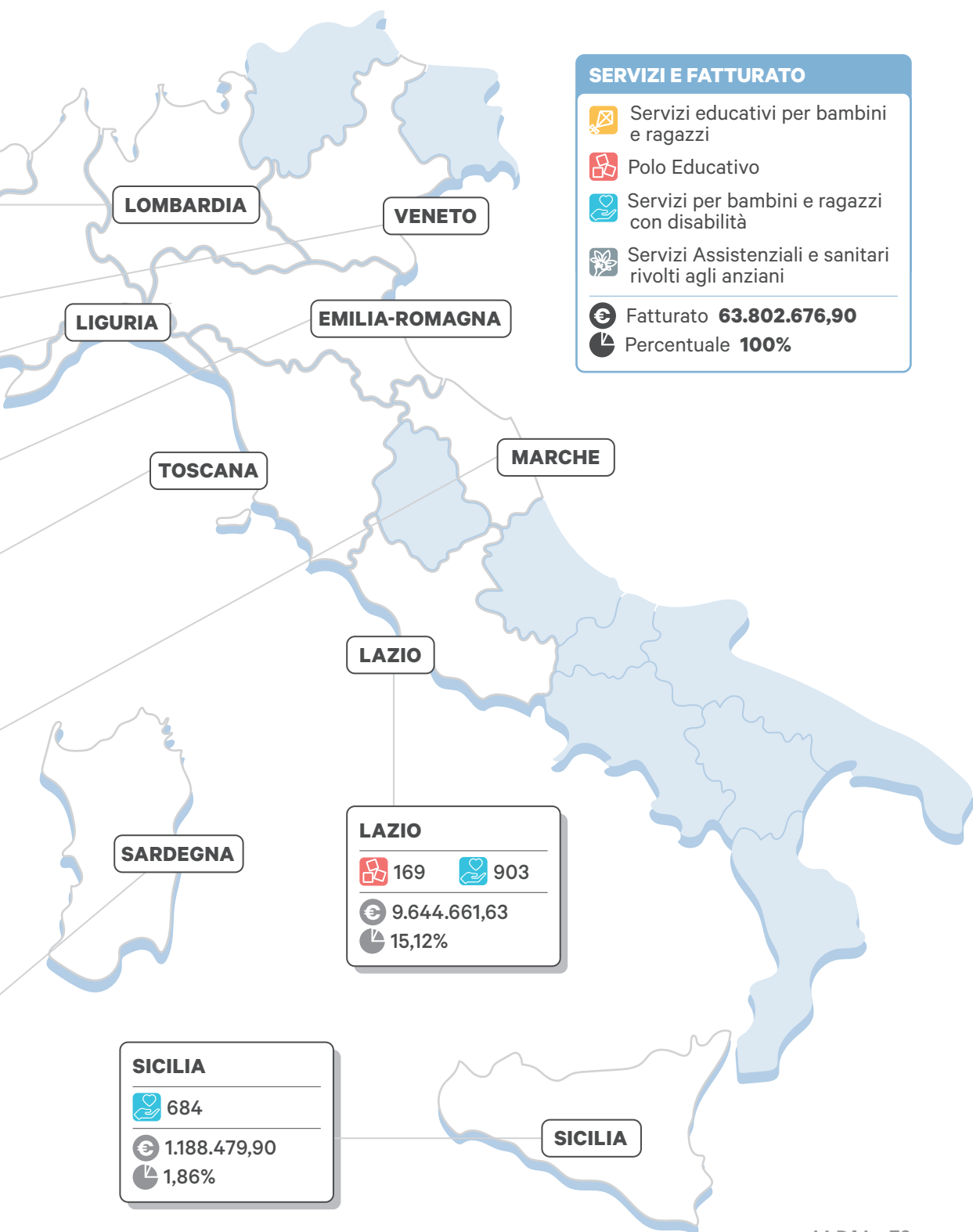
I progetti speciali di Aldia sono progetti che trovano sostegno in finanziamenti pubblici o privati, come per esempio il 5*1000. Sono volti al miglioramento della qualità della vita delle nostre persone.

- **Sportabilità:** partito da un finanziamento di Fondazione Cariplo è un progetto in cui crediamo molto e che cerchiamo di tenere attivo grazie alla generosità di diversi nostri donatori.
www.sportabilita.net









LOMBARDIA

VENETO

LIGURIA

EMILIA-ROMAGNA


TOSCANA

MARCHE


LAZIO

SARDEGNA

LAZIO

 169	 903
€ 9.644.661,63	
📊 15,12%	

SICILIA

 684
€ 1.188.479,90
📊 1,86%

SICILIA

FATTURATO PER SERVIZIO

CATEGORIA DI ATTIVITÀ	FATTURATO 2024	%
SERVIZI SCOLASTICI	30.804.451,91	48,28
Asili nido	14.157.870,68	22,19
STRUTTURE PER ANZIANI	8.217.896,97	12,88
Servizi Cer	2.862.097,35	4,49
SCUOLE	2.293.673,91	3,59
Servizi Generali	2.170.258,55	3,40
Servizi Sad	2.801.384,40	4,39
Servizi Animazione	245.058,76	0,38
Servizi ADM	133.239,49	0,21
Servizi pre post scuola	116.744,87	0,18
TOTALE	63.802.676,9	100

I RISULTATI DELLE GARE D'APPALTO

Abbiamo presentato **73 gare**.

PER REGIONE

Abruzzo	2
Basilicata	0
Calabria	0
Campania	2
Emilia Romagna	3
Friuli Venezia Giulia	3
Lazio	1
Liguria	3
Lombardia	10
Marche	6
Molise	0
Piemonte	12
Puglia	3
Sardegna	9
Sicilia	5
Toscana	2
Trentino Alto Adige	0
Umbria	0
Val D'Aosta	4
Veneto	7

PER SERVIZI

Residenza anziani	8
SAD	4
ASH	33
AIP	1
NIDO	18
LUDOTECHES	1
CENTRI ESTIVI	5
Polo 0-6	1
Global EDU	1
Servizi sociali	1

SERVIZIO	ESITO	ATI	REGIONE
Residenza anziani	Vinta		Sardegna
Centri estivi	Vinta		Valle d'Aosta
Ash	Vinta		Sardegna
Nido	Vinta		Lombardia
Residenza Anziani	vinta		Marche
Ludoteca	Vinta		Torino
Ash	Vinta		Piemonte
Polo 0-6	Vinta		Emilia-Romagna
Ash al centro estivo	Vinta		Piemonte
Ash	Riconfermata		Piemonte
Centro estivo	Riconfermata		Marche
Ash	Riconfermata		Piemonte
Nido	Riconfermata		Piemonte
Nido	Riconfermata		Piemonte
Nido	Non riconfermata		Sardegna
Ash	Non riconfermata	si	Piemonte
Ash	Non riconfermata		Piemonte
Aip	Non riconfermata		Sicilia

ATTIVITÀ ESTERNE

EVENTI DI SOCIALIZZAZIONE ORGANIZZATI A CONTATTO CON LA COMUNITÀ LOCALE

Numero attività esterne: oltre 250

Di seguito un elenco dei principali eventi organizzati:

- Inaugurazione della Rsa Mario Rina Molina _ 11 maggio 2024
- Convegno “Quali inclusioni? Pratiche educative e inclusione sociale” 30 Nov 2024 a Parma con la collaborazione di cooperativa Proges
- Tre laboratori gratuiti dedicati a bambini da 12 a 36 mesi all’interno dei Nidi della nostra Compagnia dei Birichini nell’ambito del Forum Infanzia di Milano

NELLE NOSTRE RESIDENZE PER ANZIANI: Festa dei nonni con i bambini delle scuole dell’infanzia e primarie – Progetto intergenerazionale: il confronto tra due generazioni tra lavoretti e racconti di tempi passati – laboratori di cucina tradizionale

NEI NOSTRI NIDI / SCUOLE DELL’INFANZIA: Atelier di lettura – La notte dei racconti – Festa della famiglia - Aperitivi pedagogici – Eventi di Bookcrossing – Formazioni aperte alla cittadinanza - Open Day – Caffè tematici – Festa dell’affettività – Mostra sulla parità di genere – Merende e pranzi aperti – Nidi aperti il sabato – Laboratori esperienziali aperti alla cittadinanza – Sportelli (spazi di ascolto per le famiglie) – Ludoteche – Partnership con i pediatri per i corsi di disostruzione pediatrica – Serate a tema – Progetti di continuità.

NEI NOSTRI SERVIZI TERRITORIALI: Feste aperte alle famiglie – Formazioni aperte – Maratone in città - Serate culturali aperte alla cittadinanza - Progetti di continuità – Gite organizzate.

POSSESSO DI CERTIFICAZIONI DI ORGANIZZAZIONE, DI GESTIONE, DI QUALITÀ

Aldia attribuisce grande importanza al monitoraggio delle prestazioni erogate, la cui finalità principale è il miglioramento della qualità dei servizi offerti ai propri utenti, alle loro famiglie e ai nostri clienti. A tal fine, nel tempo Aldia ha avviato un percorso di certificazione della qualità aziendale, che ci viene riconosciuto attraverso le seguenti - appunto - certificazioni:

- **Certificazione UNI EN ISO 9001:2015:** è la principale certificazione di qualità riconosciuta, che costituisce e definisce le politiche, i processi e le procedure di supporto al personale impiegato nel processo produttivo, con un importante focus alla soddisfazione dei clienti.
- **Certificazione UNI 11034:2003** relativa ai “Servizi all’Infanzia”; è la norma che definisce gli standard qualitativi minimi dei servizi rivolti ai più piccoli. L’obiettivo è quello di garantire l’impegno e la volontà professionale dell’intera organizzazione mirati al soddisfacimento del benessere del bambino e degli utenti coinvolti.
- **Certificazione aziendale sui Sistemi di Gestione della Sicurezza e della Salute dei Lavoratori UNI ISO 45001:2018:** costituisce e definisce le politiche, i processi e le procedure volte a ridurre i rischi in ambito lavorativo e migliorare la salute e il benessere dei lavoratori.
- **Certificazione aziendale sul Sistema di gestione integrato qualità ambiente sicurezza (SGI).** Il sistema di gestione integrato unisce: ISO 9001 - sistema di gestione della qualità; ISO 45001 (ex OHSAS 18001) e ISO 14001 - sistema di gestione ambientale che costituisce e definisce le politiche, i processi e le procedure volte alla protezione dell’ambiente, la prevenzione dell’inquinamento, nonché la riduzione del consumo di energia e risorse.
- **Certificazione UNI ISO/IEC 27001:2017 Sistema di Gestione della Sicurezza delle Informazioni,** che costituisce e definisce le politiche, i processi e le procedure di supporto al personale impiegato nel processo produttivo con l’obiettivo di sviluppare, implementare, rivedere regolarmente e migliorare continuamente un Sistema di Gestione della Sicurezza Informatica (ISMS). Ciò al fine di garantire la protezione delle risorse da minacce reali e potenziali e di gestire efficacemente le situazioni di crisi per poter assicurare la fornitura di servizi e la continuità aziendale.
- **Aldia è inoltre in possesso della Certificazione Family Audit®** inerente le “politiche di conciliazione” fra tempi di vita e di lavoro in favore della work-Satisfaction e del benessere lavorativo dei propri soci e dipendenti.
- **Aldia Cooperativa Sociale ha ottenuto anche la Certificazione per la Parità di genere ai sensi della norma UNI PDR 125:2022.** È un passo importante che solidifica l’impegno di Aldia nel tutelare il benessere dei propri soci e dipendenti. Con questa certificazione si vuole dare infatti forma ed evidenza ad una cultura aziendale già fortemente orientata all’inclusione e alla parità di genere.
- **Certificazione del Rating di Legalità** attribuito dall’Autorità Garante della Concorrenza e del Mercato (con punteggio di due stelle e due più).

COME COMUNICHIAMO I SERVIZI?

La comunicazione è importantissima per qualsiasi realtà aziendale e diventa imprescindibile per una Cooperativa Sociale che si occupa di offrire servizi alle persone. Aldia garantisce un continuo flusso informativo all'utenza attraverso svariati canali, frutto di un nuovo approccio alle relazioni pubbliche con l'Ufficio Mk e Comunicazione dedicato. Gli amici di Aldia, soci ed ex-soci ormai distribuiti lungo tutta la penisola, possono mantenersi costantemente informati su servizi, eventi e novità attraverso le pagine gestite dalla Cooperativa ed i siti associati ai suoi marchi e alle strutture ad essa affidate. Inoltre, **una newsletter trimestrale** aggiorna periodicamente i soci e non solo sulle attività di Aldia.

Tra le iniziative del 2024, "**Aldia racconta**" ha dato voce alle persone che lavorano nella Cooperativa: brevi video interviste in cui operatori e collaboratori condividono esperienze e visioni, restituendo un volto umano al lavoro quotidiano nei servizi. "**Aldia incontra**" nasce invece per coinvolgere anche gli stakeholder, attraverso interviste e racconti nei territori in cui operiamo. Infine, con "**Il Lunedì Blu**", Aldia propone una rubrica di approfondimento su tematiche legate alle proprie attività, gli eventi, i servizi, le persone e tanto altro, con uno sguardo aperto, sensibile e cooperativo.

Aldia

www.aldia.it

Gusto Aldia

www.gustoaldia.it

La Compagnia dei Birichini

www.lacompagniaideibirichini.it

Nuova Educazione

www.nuovaeducazione.it

Sportabilità

www.sportabilita.net

Nido d'Infanzia Il Giardino

www.asilonidoilgiardino.it

CAM Municipio 1 di Milano

www.camunicipio1.aldia.it

Nido e Scuola dell'Infanzia

Umberto e Margherita

www.nidoscuolaumbertoemargherita.it

Nido e Scuola dell'Infanzia

La casa dei bambini

www.nidoscuolacasadebambini.it

La cura sospesa

www.lacurasospesa.it

Centri estivi Aldia

www.centriestivialdia.it

Residenze per Anziani

www.residenzaperanzianipiemonte.com

Il Melograno

www.nidoilmelograno.it

Idee per le persone

www.aldiaideeperlepersone.it

Rsa Mario e Rina Molina a Luino

www.rsamarioerinamolina.it

I MARCHI DI ALDIA



Gusto Aldia è il Centro Cottura specializzato nella produzione di pasti destinati ai bambini nella fascia d'età 0-11 anni, ovvero per i nidi d'infanzia

e la scuola dell'infanzia e primaria della Città di Milano. La qualità alimentare è al primo posto, curata in ogni dettaglio, dalla stesura dei menù (predisposti da un team di professionisti - nutrizionista, dietista, pediatra), alla scelta dei singoli alimenti, alla filiera, alle preparazioni differenziate per età, coniugata anche con le esigenze gestionali e organizzative dei servizi. È previsto un menù invernale ed uno estivo; la scelta degli alimenti, fatta con grande attenzione per le qualità organolettiche, rispetta per lo più la stagionalità della frutta e della verdura e valorizza la loro reperibilità sul territorio perché l'attenzione all'ambiente è un valore aggiunto.



La Compagnia dei Birichini è un marchio specializzato in Nidi d'Infanzia, con diverse strutture nella Città di Milano.

Il nostro è un marchio storico, che da quasi trent'anni si occupa di progettazione pedagogica e educativa nei servizi alla prima

infanzia. Ognuno dei nostri nidi è un piccolo mondo dove mettiamo al centro il bambino, la sua individualità, la sua instancabile capacità di essere curioso, esploratore e fantasioso. Il nostro modello pedagogico è attento alle relazioni, alla socialità, al gioco come strumento di apprendimento, ma anche allo sviluppo delle competenze, proponendo ai bambini esperienze significative e arricchenti che li accompagneranno nel loro percorso di crescita.



Nuova Educazione

Nuova Educazione è un polo educativo che, con uno dei nidi della Compagnia dei Birichini, offre un progetto educativo dedicato a bambini da 0 a 11 anni. La Scuola Paritaria dell'Infanzia e la Primaria sono presenti a Milano sin dal 1976

e dal 2015 fanno parte di Aldia. La sede si trova in via Pace 10, nel cuore di Milano, immersa nello splendido contesto della Società Umanitaria.

Il metodo pedagogico esclusivo di Nuova Educazione si fonda sulla narrazione, l'analisi e l'interiorizzazione di fiabe e miti perché le allegorie, agendo per analogia, consentono al bambino di riconoscere la propria universale aspirazione a crescere. Il bambino, seguendo il viaggio dell'eroe in cui è portato ad identificarsi, fa conoscenza degli ostacoli che possono frapporsi fra lui ed i suoi obiettivi e conosce la gioia del loro superamento e la soddisfazione del raggiungimento della meta.



Nido d'Infanzia Il Giardino

Il Giardino viene acquisito da Aldia nel 2018 ed entra a tutti gli effetti a fare parte della rete di Nidi d'Infanzia che accoglie bambine e bambini dai 3 mesi ai 36 mesi.

Il Nido offre ai bambini uno spazio nel quale possono raggiungere le prime autonomie, sentirsi sicuri

in un ambiente sociale allargato e stimolante, incontrare esperienze sensoriali, cognitive ed espressive quali la musica e i primi giochi di manipolazione. I bambini sono protagonisti attivi, portatori di conoscenze e di idee, ricercatori e costruttori di teorie che lasciano tracce attraverso il loro "fare".



Il Nido d'Infanzia **Il Melograno** è entrato a fare parte delle strutture gestite da Aldia nel 2021 con una gara d'appalto. È un luogo di gioco e di esperienze su misura dove si elabora e promuove la cultura dell'infanzia e dei suoi diritti. In un contesto relazionale armonioso, la struttura offre esperienze ricche ed equilibrate attraverso le quali il bambino esplora, imita, scopre, immagina, confronta, costruisce, usando la totalità del suo corpo.



Il progetto educativo della Scuola del **La Casa dei Bambini e della Scuola Umberto e Margherita** è caratterizzato come un progetto 0-6 anni, cioè come progetto unitario che ci riporta ad un'idea di continuum formativo, per tutti i bambini, che, dal nido alla scuola dell'infanzia e alla sezione primavera, percorrono un percorso di sviluppo e di maturazione globale. Al loro interno proponiamo esperienze che mettono in moto la curiosità, l'esplorazione e l'immaginazione: un ambiente sociale sensibile e stimolante, che può offrire ai bambini non solo interazioni positive e ricche, ma anche la possibilità di conoscere la realtà attraverso un "fare" pensato e organizzato che li sosterrà nei loro percorsi di conoscenze.



Il Nido e della Scuola dell'Infanzia **Casa dei Bambini** è concepito come un progetto 0-6 anni, promuovendo un percorso educativo continuo. Dal nido alla scuola dell'infanzia e alla sezione primavera, i bambini seguono un percorso di crescita e sviluppo integrato. Offriamo esperienze progettate per stimolare la creatività, la ricerca e la voglia di conoscere il mondo che ci circonda, all'interno di un ambiente sociale sensibile e stimolante. Un contesto che favorisce non solo interazioni positive e arricchenti, ma anche l'apprendimento attraverso attività concrete, contribuendo al percorso di conoscenza dei bambini.



la Residenza **“Giovanni Penna”** è una struttura residenziale che offre accoglienza ad anziani autosufficienti, garantendo un elevato grado di assistenza con

tutto ciò che serve per la cura e il benessere degli ospiti.

La struttura sorge nel cuore di Felizzano, su un terrazzamento naturale nella Valle del Tanaro, circondato dalle colline del Monferrato, in un ambiente immerso in un grande giardino, tranquillo e protetto dalla supervisione vigile e costante del nostro personale. La struttura ha un totale di 42 posti letto. Il numero limitato di posti garantisce un ambiente familiare e altamente confortevole, dove l'ospite è al centro di tutte le attenzioni per poter mantenere la sua personalità e le sue abitudini.



La Residenza M.G. Taglietti è una struttura residenziale che offre accoglienza ad anziani autosufficienti, garantendo un elevato grado di assistenza con

tutto ciò che serve per la cura e il benessere degli ospiti.

La struttura sorge nel cuore di Nebbiuno (Novara), in un edificio di recente ristrutturazione circondato da un bel giardino verde, con una vista strepitosa sul Lago Maggiore, tranquillo e protetto dalla supervisione vigile e costante del nostro personale.

La struttura ha un totale di 24 posti letto. Il numero limitato di posti garantisce un ambiente familiare e altamente confortevole, dove l'ospite è al centro di tutte le attenzioni per poter mantenere la sua personalità e le sue abitudini.



Mario e Rina Molina
Residenza Sanitaria Assistenziale

La **Residenza “Mario e Rina Molina”** è la prima Residenza Sanitaria Assistenziale (RSA) di proprietà di Aldia, autorizzata e contrattualizzata con la Regione

Lombardia offre accoglienza a 60 ospiti anziani parzialmente autosufficienti o totalmente non autosufficienti, garantendo un elevato grado di attenzione a tutto ciò che serve per la cura e il benessere della persona. La struttura si trova a Luino, a un'ora e mezza di macchina da Milano: immersa nel suo “Parco Storico” di 38.000mq offre un ambiente riservato, tranquillo ed immerso nel verde. Il personale qualificato, la posizione riservata e l'attenzione che viene data a ciascun ospite la rendono il soggiorno ideale sia per lunghe degenze sia per soggiorni più brevi.



Soggiorno Primavera
Residenza Sanitaria Assistenziale

La **Residenza “Soggiorno Primavera”** è la seconda Residenza di proprietà di Aldia, autorizzata e contrattualizzata con la Regione Piemonte offre accoglienza a

83 persone, così suddivise: 63 posti letto RSA per persone anziane non autosufficienti, distribuiti su tre piani; 20 posti letto nella Comunità Protetta Psichiatrica di tipo B (CPB), dedicata a utenti psichiatrici in percorso riabilitativo.

Ogni nucleo è dotato di autonoma sala da pranzo, sala soggiorno, bagno assistito e locali di servizio per il personale. Completano la struttura un'ampia sala soggiorno bar-ristorante, sala auditorium-spettacoli, ambulatori/infermerie, palestra per attività motorie o fisioterapiche, cappella per funzioni religiose, cucina e lavanderia. L'edificio è circondato da un parco con spazi attrezzati e sicuri per relax e passeggio.

I SOCIAL DI ALDIA

Aldia e i suoi servizi sono presenti sulle principali piattaforme di social media. I social sono diventati il mezzo principale e più immediato per far conoscere i nostri servizi e mantenere informata la nostra ormai consolidata community. Inoltre, attraverso questi spazi diffondiamo la nostra visione e i valori che contraddistinguono la cooperativa: solidarietà, uguaglianza, cura per le nostre persone.

Le nostre pagine sono gestite dall'Ufficio Comunicazione insieme ai referenti dei vari servizi.

Aldia cooperativa Sociale

La Compagnia dei Birichini

Nido d'Infanzia Il Giardino

Nido e scuola dell'Infanzia Umberto e Margherita

Nido e scuola dell'infanzia Casa dei Bambini

Nuova Educazione

Cam Municipio Uno

On my way Erba

Casa Letizia



Aldia Cooperativa Sociale @aldiacoop

Nuova Educazione @scuolanuovaeducazione

On my way Erba @onmywayerba



Aldia Coop @ALDIACooperativaSociale



Aldia Cooperativa Sociale www.linkedin.com/company/aldia-cooperativa-sociale/



Seguici su **Facebook**



Seguici su **Instagram**



Seguici su **LinkedIn**





SITUAZIONE ECONOMICO FINANZIARIA

PROVENIENZA DELLE RISORSE ECONOMICHE CON SEPARATA INDICAZIONE DEI CONTRIBUTI PUBBLICI E PRIVATI

RICAVI E PROVENIENTI		2024	2023	2022
Contributi pubblici	€	948.667,74	663.762,00	1.080.630,00
Contributi privati	€	0,00	0,00	0,00 €
Ricavi da Enti Pubblici per gestione servizi sociali, socio-sanitari e socio-educativi	€	52.095.318,03	53.332.354,00	36.896.955,00
Ricavi da altri	€	391.338,69	562.456,00	663.773,00
Ricavi da Enti Pubblici per gestione di altre tipologie di servizi (manutenzione verde, pulizie, ...)	€	0,00	0,00	0,00
Ricavi da Privati-Cittadini inclusa quota cofinanziamento	€	0,00	0,00	0,00
Ricavi da Privati-Imprese	€	0,00	0,00	0,00
Ricavi da Privati-Non Profit	€	10.367.352,44	6.577.136,00	5.654.250,00
Ricavi da Consorzi e/o altre Cooperative	€	0,00	0,00	0,00

PATRIMONIO		2024	2023	2022
Capitale sociale	€	975.560,00	925.580,00	746.300,00
Totale riserve	€	3.018.343,00	2.020.237,00	1.228.497,00
Utile/perdita dell'esercizio	€	903.081,00	1.056.317,00	300.762,00
Totale Patrimonio netto	€	4.896.984,00	4.002.135,00	2.275.559,00

CONTO ECONOMICO		2024	2023	2022
Risultato Netto di Esercizio	€	903.081,00	1.056.317,00	300.762,00
Eventuali ristorni a Conto Economico	€	0,00	0,00	0,00
Valore del risultato di gestione (A-B bil. CEE)	€	1.487.825,13	1.586.927,00	642.762,00

COMPOSIZIONE CAPITALE SOCIALE		2024	2023	2022
Capitale versato da soci cooperatori lavoratori	€	968.700,00	916.920,00	737.640,00
Capitale versato da soci cooperatori volontari	€	360,00	2.160,00	2.160,00
Capitale versato da soci cooperatori fruitori	€	0,00	0,00	0,00
Capitale versato da soci persone giuridiche	€	0,00	0,00	0,00
Capitale versato da soci sovventori/finanziatori	€	6.500,00	6.500,00	6.500,00

**COMPOSIZIONE SOCI SOVVENTORI
E FINANZIATORI****2024**

Cooperative sociali	€	6.500,00
Associazioni di volontariato	€	0,00

VALORE DELLA PRODUZIONE**2024****2023****2022**

Valore della produzione (Voce Totale A. del conto economico bilancio CEE)	€	63.802.676,90	61.135.709,00	44.295.608,00
---	---	---------------	---------------	---------------

COSTO DEL LAVORO**2024****2023****2022**

Costo del lavoro (Totale voce B.9 Conto Economico Bilancio CEE)	€	51.346.447,78	49.711.129,00	37.087.157,00
Costo del lavoro (compreso nella voce B.7 Conto Economico Bilancio CE)	€	5.849.443,47	4.080.520,00	3.542.771,00
Peso su totale valore di produzione	%	80,5	81,00	84,00

CAPACITÀ DI DIVERSIFICARE I COMMITTENTI

FONTI DELLE ENTRATE 2023**ENTI PUBBLICI****ENTI PRIVATI****TOTALE**

Vendita merci	€	0,00	0,00	0,00
Prestazioni di servizio	€	37.467.660,57	2.754.930,00	40.222.590,57
Lavorazione conto terzi	€	0,00	0,00	0,00
Rette utenti	€	14.627.700,55	7.612.422,44	22.240.122,99
Altri ricavi	€	391.295,60	0,00	391.295,60
Contributi e offerte	€	948.667,74	0,00	948.667,74
Grants e progettazione	€	0,00	0,00	0,00
Altro	€	0,00	0,00	0,00

È possibile indicare, in maniera facoltativa, una suddivisione dei ricavi per settore di attività usando la tabella sotto riportata

Servizi socio-assistenziali	€	2.923.738,68	184.916,92	3.108.655,60
Servizi educativi	€	43.335.251,75	5.761.276,14	49.096.527,89
Servizi sanitari	€	3.294.707,68	4.272.937,19	0,00
Servizi socio-sanitari	€	2.932.958,61	148.222,19	7.567.644,87
Altri servizi	€	948.667,74	103.246,00	3.081.180,80
Contributi	€	663.762,00	0,00	948.667,74

**INCIDENZA PUBBLICO/PRIVATO
SUL VALORE DELLA PRODUZIONE 2023****2024**

Incidenza fonti pubbliche	€	53.435.324,46
	%	83,75
Incidenza fonti private	€	10.367.352,44
	%	16,25



INFORMAZIONI AMBIENTALI

TIPOLOGIE DI IMPATTO AMBIENTALE CONNESSE ALLE ATTIVITÀ SVOLTE

Aldia monitora attentamente i propri impatti ambientali attraverso analisi ambientali specifiche per ogni sede gestita. Sono stati identificati gli aspetti ambientali rilevanti per ogni sede o servizio, evidenziando gli impatti significativi. Pertanto, le attività di Aldia che influenzano l'ambiente possono essere riassunte in:

- consumo di risorse;
- produzione di rifiuti urbani/Raee/sanitari;
- emissioni in atmosfera.

POLITICHE E MODALITÀ DI GESTIONE DI TALI IMPATTI

STRATEGIE INTERNE PER LA GESTIONE DELL'IMPATTO AMBIENTALE

Utilizzo energia da fonti rinnovabili:

Contratto green acquisto energia proveniente da fonti rinnovabili

Utilizzo tecnologie per il risparmio energetico:

Relamping led

Impianto fotovoltaico

Pompe di calore riscaldamento

Smaltimento rifiuti speciali:

Sanitari e toner con operatori specializzati (toner 95kg - rifiuti sanitari 272kg)

INDICATORI DI IMPATTO AMBIENTALE E VARIAZIONE DEI VALORI ASSUNTI DAGLI STESSI

(CONSUMI DI ENERGIA E MATERIE PRIME, PRODUZIONE DI RIFIUTI ECC.)

INDICE DEI CONSUMI	CONSUMI ANNO DI RIFERIMENTO	UNITÀ DI MISURA
Energia elettrica: consumi energetici (valore)	974.705	kw
Gas/metano: emissione CO2 annua	62.368	m3
Carburante	66.389	L
Acqua: consumo d'acqua annuo	57	m3
Rifiuti speciali prodotti	463,221	kg

DATI SUI DPI ACQUISTATI

Scarpe antinfortunistica	361 paia
Giacca alta visibilità	2 (pz)
Tuta TNT	35 (pz)
Camici TNT	203 (pz)
Guanti	10.560 (scatole)



POSITIVE ATTITUDE



#caticorn meow



FUNNY DAYS

Selfie queen



WORK!





ALDIA
Persone per le persone